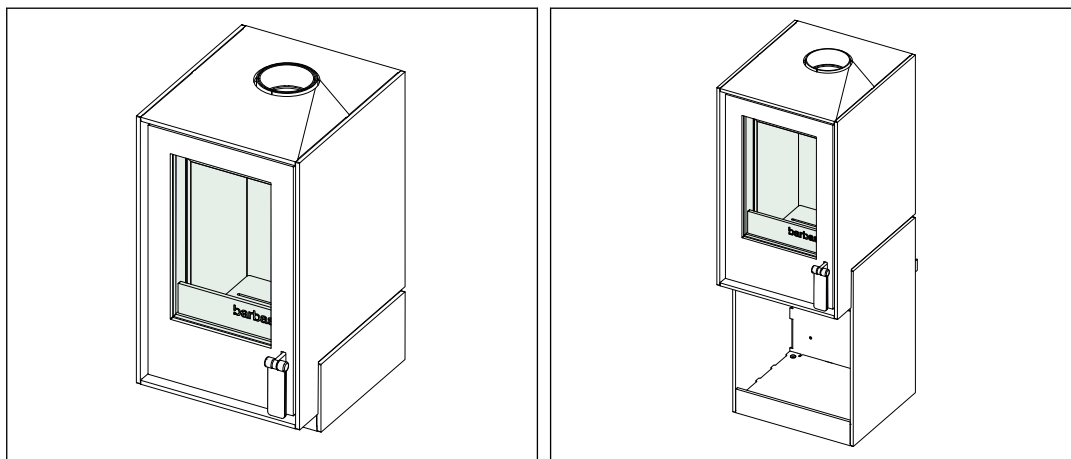


barbas .

Manuel d'installation et de maintenance

BOX 25 35



Numéro de série :

Date de production :

© Barbas Bellfires BV

Ce document, en tout ou partie, ne peut être reproduit, enregistré sur un système d'archivage ou transmis, sous quelque forme et par quelque moyen que ce soit, électronique, mécanique, par photocopie et enregistrement ou autre sans la permission écrite de Barbas Bellfires BV. Ce document pourrait comporter des inexactitudes techniques ou des erreurs typographiques. Barbas Bellfires BV se réserve le droit de réviser le contenu de ce document de temps en temps.

Informations de contact

Barbas Bellfires BV

Hallenstraat 17, 5531 AB Bladel, Pays-Bas

E-mail : info@barbas.com

www.barbas.com

Table des matières


1	Déclaration de performances.....	5
1.1	BOX 25 35.....	5
1.2	BOX 25 35 avec module stockage de bûches.....	6
1.3	BOX 25 35 avec chaise murale.....	7
2	À propos de ce document.....	8
2.1	Mode d'emploi de ce document.....	8
2.2	Avertissements et précautions utilisés dans ce document.....	8
2.3	Documentation connexe.....	8
3	Description.....	9
3.1	Aperçu de l'avant de l'appareil.....	9
3.2	Aperçu du bas de l'appareil.....	10
3.3	Aperçu de l'arrière de l'appareil	11
3.4	Aperçu du fond de l'appareil avec module stockage de bûches de bois.....	12
3.5	Aperçu de l'arrière de l'appareil avec module stockage de bûches de bois.....	13
3.6	Utilisation prévue.....	13
4	Sécurité.....	14
4.1	Instructions de sécurité pour l'installation.....	14
4.2	Instructions de sécurité relatives à l'environnement.....	14
5	Dégagement.....	15
5.1	Distances de sécurité BOX 25 35.....	15
5.2	Distances de sécurité BOX 25 35 avec module stockage de bûches de bois.....	16
5.3	Distances de sécurité BOX 25 35 avec chaise murale	17
6	Exigences d'installation.....	19
6.1	Exigences d'installation de l'appareil.....	19
6.2	Installation sur une plateforme en pierre naturelle.....	19
6.3	Exigences sur le conduit de cheminée.....	19
6.4	Exigences pour le tuyau d'air de combustion externe.....	20
7	Installation du modèle BOX 25 35 avec base en acier.....	21
7.1	Installer l'appareil.....	21
7.2	Connexion de l'alimentation en air externe optionnelle.....	21
7.2.1	Connexion à l'arrière.....	21
7.2.2	Connexion sur le fond.....	23
7.3	Connexion du tuyau de gaz de conduit.....	23
7.4	Effectuer le contrôle final de l'appareil.....	24

8	Installation du modèle BOX 25 35 avec module stockage de bûches de bois.....	25
8.1	Installer l'appareil	25
8.2	Connexion de l'alimentation en air externe optionnelle.....	26
8.2.1	Connexion à l'arrière.....	26
8.2.2	Connexion sur le fond.....	27
8.3	Connexion du tuyau de gaz de conduit.....	28
8.4	Effectuer le contrôle final de l'appareil.....	28
9	Installation du modèle BOX 25 35 avec chaise murale.....	29
9.1	Installation de la chaise murale.....	29
9.2	Connexion de l'alimentation en air externe.....	30
9.3	Installation de l'appareil sur la chaise murale.....	31
9.4	Connexion du tuyau de gaz de conduit.....	33
9.5	Effectuer le contrôle final de l'appareil.....	33
10	Maintenance.....	34
10.1	Appareil.....	34
10.2	Alimentation en air de combustion.....	34
10.3	Conduit de cheminée.....	34
10.4	Retrait de la grille et du bac à cendre.....	34
10.5	Retrait des déflecteurs.....	35
10.5.1	Retirez le déflecteur supérieur.....	36
10.5.2	Retrait du déflecteur inférieur.....	36
10.6	Installation de la grille et du bac à cendre	37
10.7	Installation des déflecteurs.....	37
10.7.1	Installation du déflecteur inférieur.....	38
10.7.2	Installation du déflecteur supérieur.....	38
11	Données techniques.....	40
11.1	Données techniques.....	40
11.2	Informations de produit selon le règlement (UE) 2015/1185.....	42
12	Dimensions	43
12.1	Dimensions BOX 25 35	43
12.2	Dimensions BOX 25 35 avec module stockage de bûches de bois.....	44
12.3	Dimensions BOX 25 35 avec chaise murale.....	45
13	Conditions de la garantie.....	46

1 Déclaration de performances

1.1 BOX 25 35


barbas bellfires.
Crafted to wonder

Déclaration de conformité UE			
Cette déclaration de conformité CE s'applique au produit décrit ci-dessous et décrit la conformité avec les directives suivantes : 2009/125/CE Directive relative à la fixation d'exigences en matière d'éco-conception applicables aux produits liés à l'énergie (directive ecodesign) Règlement applicable : (UE) 2015/1185			
Déclaration des Performances			
No. 2.301.080-0 - CPR-2013/07/01			
Code d'identification unique du produit type:	BOX 25 35		
Usage prévu:	Chauffage des locaux dans les bâtiments résidentiels		
Fabrikant:	Barbas Bellfires BV; Hallenstraat 17; 5531 AB Bladel; Pays-Bas		
Système d'EVCP :	3		
Spécification technique harmonisée:	EN 16510-2-1:2022		
Organisme notifié:	No. 1639		
Caractéristiques essentielles			
Résistance mécanique et stabilité		Capacité portante 120 kg	
Sécurité incendie - Protection des matériaux combustibles		Distance minimale par rapport aux combustibles	
Bas (d _a)		3 cm	
Sol à l'avant (d _e)		40 cm	
Plafond (d _c)		30 cm	
Arrière (d _a)		20 cm	
Côté (d _c)		25 cm	
Rayonnement latéral (d _e)		40 cm	
Devant (d _p):		100 cm	
Hygiène, santé et environnement		À la puissance nominale	À la puissance à charge partielle
Émissions de monoxyde de carbone (CO)		1040 mg/m ³	1949 mg/m ³
Émissions d'oxydes d'azote (NO _x)		102 mg/m ³	117 mg/m ³
Émissions de composés organiques gazeux (OGC)		59 mg/m ³	132 mg/m ³
Émissions de particules (PM)		33 mg/m ³	30 mg/m ³
Sécurité d'utilisation et accessibilité		Données pour l'installation sur une cheminée	
Température des fumées à la buse d'évacuation		À la puissance nominale 312 °C	À la puissance à charge partielle 259 °C
Tirage minimal		12 Pa	8 Pa
Débit massique des fumées		4.3 g/s	3.7 g/s
Sécurité incendie pour l'installation du conduit de fumée		T400 G minimum	
Économie d'énergie et isolation thermique		Énergie restituée et rendement énergétique de l'appareil	
		À la puissance nominale	À la puissance à charge partielle
Puissance utile émise dans la pièce		3.8 kW	2.8 kW
Rendement		76.9 %	77.6 %
		Rendement de chauffage des locaux	
Rendement saisonnier pour le chauffage des locaux		66.9 %	--
Indice efficacité énergétique (IEE)		102	--
Classe d'efficacité énergétique		A	--
		À la puissance nominale	À la puissance à charge partielle
Consommation d'énergie électrique		N/A	N/A
			En mode veille
			N/A
Utilisation durable des ressources naturelles			
Durabilité environnementale		NPD	
Les performances du produit identifié ci-dessus sont conformes à l'ensemble des performances déclarées. Cette déclaration de performance est délivrée, conformément au règlement (UE) n° 305/2011, sous la seule responsabilité du fabricant identifié ci-dessus.			
Signé pour et au nom du fabricant par :			
Danny Baijens, directeur			
		Bladel, Pays-Bas 27 juin 2025	

1.2

BOX 25 35 avec module stockage de bûches


barbas bellfires.
Crafted to wonder

Déclaration de conformité UE			
Cette déclaration de conformité CE s'applique au produit décrit ci-dessous et décrit la conformité avec les directives suivantes : 2009/125/CE Directive relative à la fixation d'exigences en matière d'éco-conception applicables aux produits liés à l'énergie (directive ecodesign) <i>Règlement applicable : (UE) 2015/1185</i>			
Déclaration des Performances			
No. 2.301.081-0 - CPR-2013/07/01			
Code d'identification unique du produit type:	BOX 25 35 avec module stockage de bûches		
Usage prévu:	Chauffage des locaux dans les bâtiments résidentiels		
Fabrikant:	Barbas Bellfires BV; Hallenstraat 17; 5531 AB Bladel; Pays-Bas		
Système d'EVCP :	3		
Spécification technique harmonisée:	EN 16510-2-1:2022		
Organisme notifié:	No. 1639		
Caractéristiques essentielles			
Résistance mécanique et stabilité		Capacité portante 120 kg	
Sécurité incendie - Protection des matériaux combustibles		Distance minimale par rapport aux combustibles	
Bas (d _B)		0 cm	
Sol à l'avant (d _e)		20 cm	
Plafond (d _c)		30 cm	
Arrière (d _B)		20 cm	
Côté (d _c)		25 cm	
Rayonnement latéral (d _c)		40 cm	
Devant (d _B):		100 cm	
Hygiène, santé et environnement		À la puissance nominale À la puissance à charge partielle	
Émissions de monoxyde de carbone (CO)		1040 mg/m ³	1949 mg/m ³
Émissions d'oxydes d'azote (NO _x)		102 mg/m ³	117 mg/m ³
Émissions de composés organiques gazeux (OGC)		59 mg/m ³	132 mg/m ³
Émissions de particules (PM)		33 mg/m ³	30 mg/m ³
Sécurité d'utilisation et accessibilité		Données pour l'installation sur une cheminée À la puissance nominale À la puissance à charge partielle	
Température des fumées à la buse d'évacuation		312 °C	259 °C
Tirage minimal		12 Pa	8 Pa
Débit massique des fumées		4.3 g/s	3.7 g/s
Sécurité incendie pour l'installation du conduit de fumée		T400 G minimum	
Économie d'énergie et isolation thermique		Énergie restituée et rendement énergétique de l'appareil À la puissance nominale À la puissance à charge partielle	
Puissance utile émise dans la pièce		3.8 kW	2.8 kW
Rendement		76.9 %	77.6 %
Rendement saisonnier pour le chauffage des locaux		Rendement de chauffage des locaux	
Indice d'efficacité énergétique (IEE)		66.9 %	--
Classe d'efficacité énergétique		102	--
		A	--
		À la puissance nominale	À la puissance à charge partielle
Consommation d'énergie électrique		N/A	N/A
			En mode veille
			N/A
Utilisation durable des ressources naturelles		Durabilité environnementale	
		NPD	
Les performances du produit identifié ci-dessus sont conformes à l'ensemble des performances déclarées. Cette déclaration de performance est délivrée, conformément au règlement (UE) n° 305/2011, sous la seule responsabilité du fabricant identifié ci-dessus.			
Signé pour et au nom du fabricant par :			
Danny Baijens, directeur 		Bladel, Pays-Bas 27 juin 2025	

1.3

BOX 25 35 avec chaise murale

barbas bellfires.
Crafted to wonder

Déclaration de conformité UE			
Cette déclaration de conformité CE s'applique au produit décrit ci-dessous et décrit la conformité avec les directives suivantes : 2009/125/CE Directive relative à la fixation d'exigences en matière d'éco-conception applicables aux produits liés à l'énergie (directive ecodesign) Règlement applicable : (UE) 2015/1185			
Déclaration des Performances			
No. 2.301.082-0 - CPR-2013/07/01			
Code d'identification unique du produit type:	BOX 25 35 avec chaise murale		
Usage prévu:	Chauffage des locaux dans les bâtiments résidentiels		
Fabrikant:	Barbas Bellfires BV; Hallenstraat 17; 5531 AB Bladel; Pays-Bas		
Système d'EVCP :	3		
Spécification technique harmonisée:	EN 16510-2-1:2022		
Organisme notifié:	No. 1639		
Caractéristiques essentielles			
Résistance mécanique et stabilité		Capacité portante 120 kg	
Sécurité incendie - Protection des matériaux combustibles		Distance minimale par rapport aux combustibles	
Bas (d _B)		3 cm	
Sol à l'avant (d _S)		40 cm	
Plafond (d _P)		30 cm	
Arrière (d _A)		mur non inflammable	
Côté (d _C)		25 cm	
Rayonnement latéral (d _L)		40 cm	
Devant (d _D)		100 cm	
Hygiène, santé et environnement		À la puissance nominale À la puissance à charge partielle	
Émissions de monoxyde de carbone (CO)		1040 mg/m ³ 1949 mg/m ³	
Émissions d'oxydes d'azote (NO _x)		102 mg/m ³ 117 mg/m ³	
Émissions de composés organiques gazeux (OGC)		59 mg/m ³ 132 mg/m ³	
Émissions de particules (PM)		33 mg/m ³ 30 mg/m ³	
Sécurité d'utilisation et accessibilité		Données pour l'installation sur une cheminée	
Température des fumées à la buse d'évacuation		À la puissance nominale À la puissance à charge partielle	
312 °C		259 °C	
Tirage minimal		12 Pa 8 Pa	
Débit massique des fumées		4.3 g/s 3.7 g/s	
Sécurité incendie pour l'installation du conduit de fumée		T400 G minimum	
Économie d'énergie et isolation thermique		Énergie restituée et rendement énergétique de l'appareil	
À la puissance nominale À la puissance à charge partielle		À la puissance nominale À la puissance à charge partielle	
Puissance utile émise dans la pièce		3.8 kW 2.8 kW	
Rendement		76.9 % 77.6 %	
Rendement saisonnier pour le chauffage des locaux		66.9 % --	
Indice d'efficacité énergétique (IEE)		102 --	
Classe d'efficacité énergétique		A --	
Consommation d'énergie électrique		À la puissance nominale À la puissance à charge partielle En mode veille	
N/A		N/A N/A	
Utilisation durable des ressources naturelles		Durabilité environnementale NPD	
Les performances du produit identifié ci-dessus sont conformes à l'ensemble des performances déclarées. Cette déclaration de performance est délivrée, conformément au règlement (UE) n° 305/2011, sous la seule responsabilité du fabricant identifié ci-dessus.			
Signé pour et au nom du fabricant par :			
Danny Baijens, directeur			
		Bladel, Pays-Bas 27 juin 2025	

2 À propos de ce document

Ce document présente les informations nécessaires pour exécuter les tâches suivantes sur la BOX 25 35

- Installation
- Maintenance

Ce document se réfère à la BOX 25 35 étant « l'appareil ». Ce document est un élément essentiel de votre appareil. Lisez-le attentivement avant de travailler sur l'appareil. Conservez-le en lieu sûr.

Les instructions d'origine du document sont en anglais. Les versions dans d'autres langues du document sont des traductions des instructions d'origine. Il n'est pas toujours possible de fournir une illustration détaillée de chaque élément unique de l'équipement. Les illustrations dans ce document présentent une configuration typique. Les illustrations sont uniquement réservées à un usage d'instruction.

2.1 Mode d'emploi de ce document

1. Familiarisez-vous avec la structure et la teneur du document.
2. Lisez en détail la section relative à la sécurité.
3. Assurez-vous de comprendre toutes les instructions.
4. Appliquez intégralement les procédures et selon la séquence indiquée.

2.2 Avertissements et précautions utilisés dans ce document

Avertissement



Si vous ne respectez pas ces instructions, vous créez un risque de blessure grave, voire mortelle.

Précaution

Si vous ne respectez pas ces instructions, vous créez un risque de dégâts pour l'équipement ou les biens.

Note

Une note indique un complément d'informations.

Symbole	Description
	Signe visuel de danger
	Signe visuel d'avis

2.3 Documentation connexe

- Manuel d'installation et de maintenance
- Manuel utilisateur

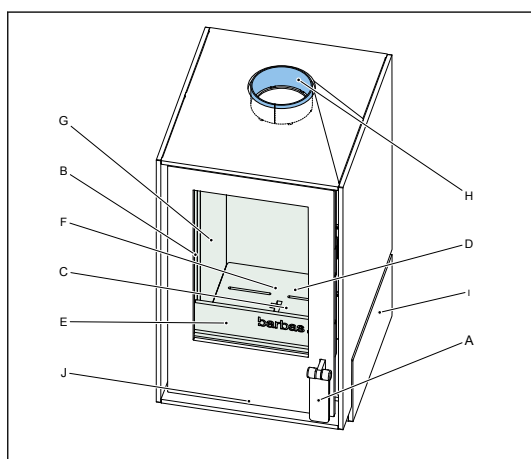
3 Description



Note :

L'appareil est de type étanche uniquement si l'air de combustion provient de l'extérieur du bâtiment via un tuyau connecté à l'entrée d'air de combustion de l'appareil. Dans tous les autres cas, l'appareil n'est pas de type étanche et les données d'étanchéité de fuite indiquées en section [11.1](#) ne sont pas valides.

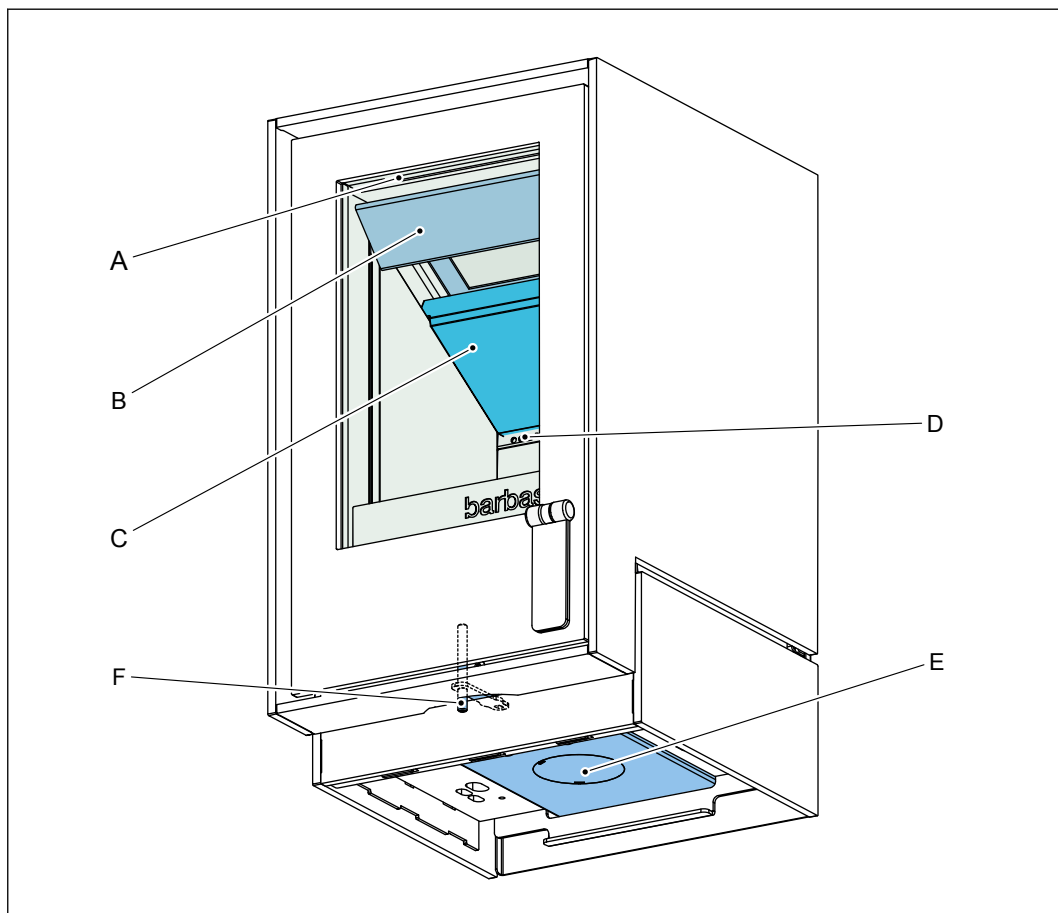
3.1 Aperçu de l'avant de l'appareil



- A Poignée de porte
- B Vitre
- C Entrée d'air primaire
- D Grille
- E Protection de bûches

- F Cendrier (sous la grille)
- G Panneaux de la chambre de combustion
- H Connexion de conduit
- I Base en acier
- J Levier de commande (invisible sur la figure)

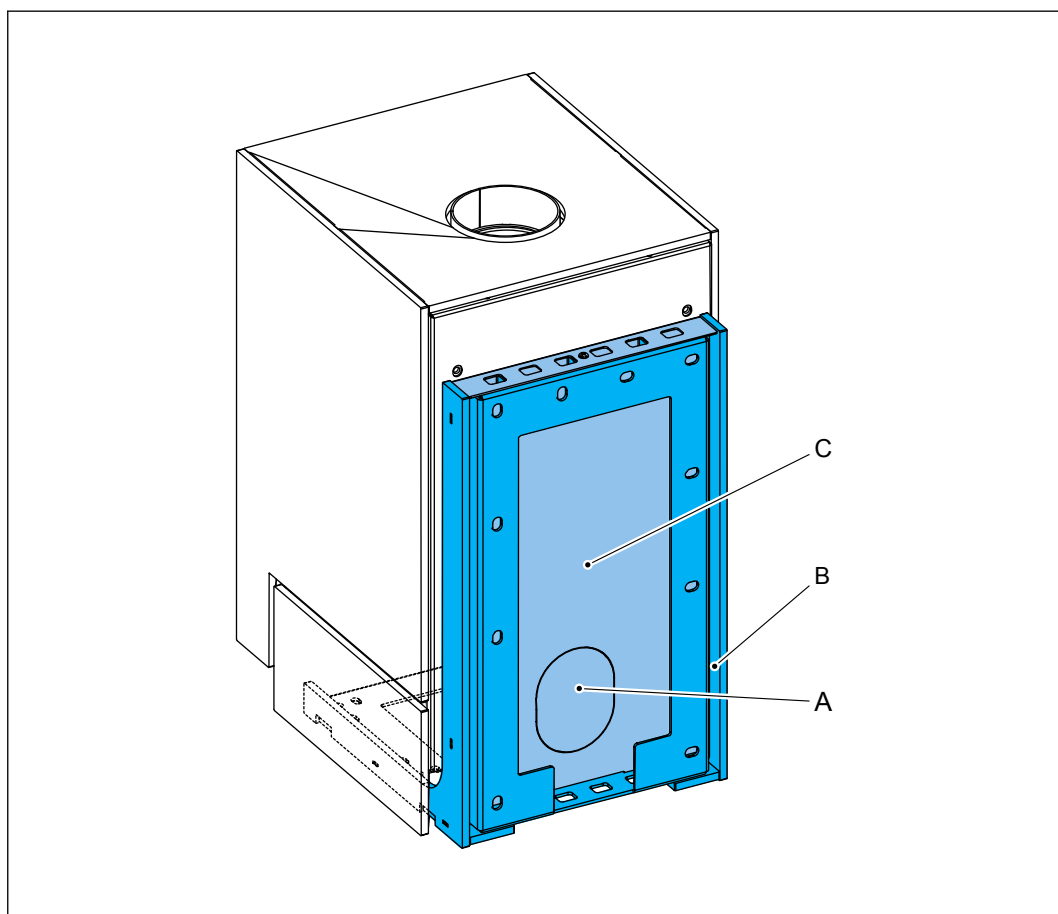
3.2 Aperçu du bas de l'appareil



A Entrée de lavage d'air
B Déflecteur supérieur
C Déflecteur inférieur

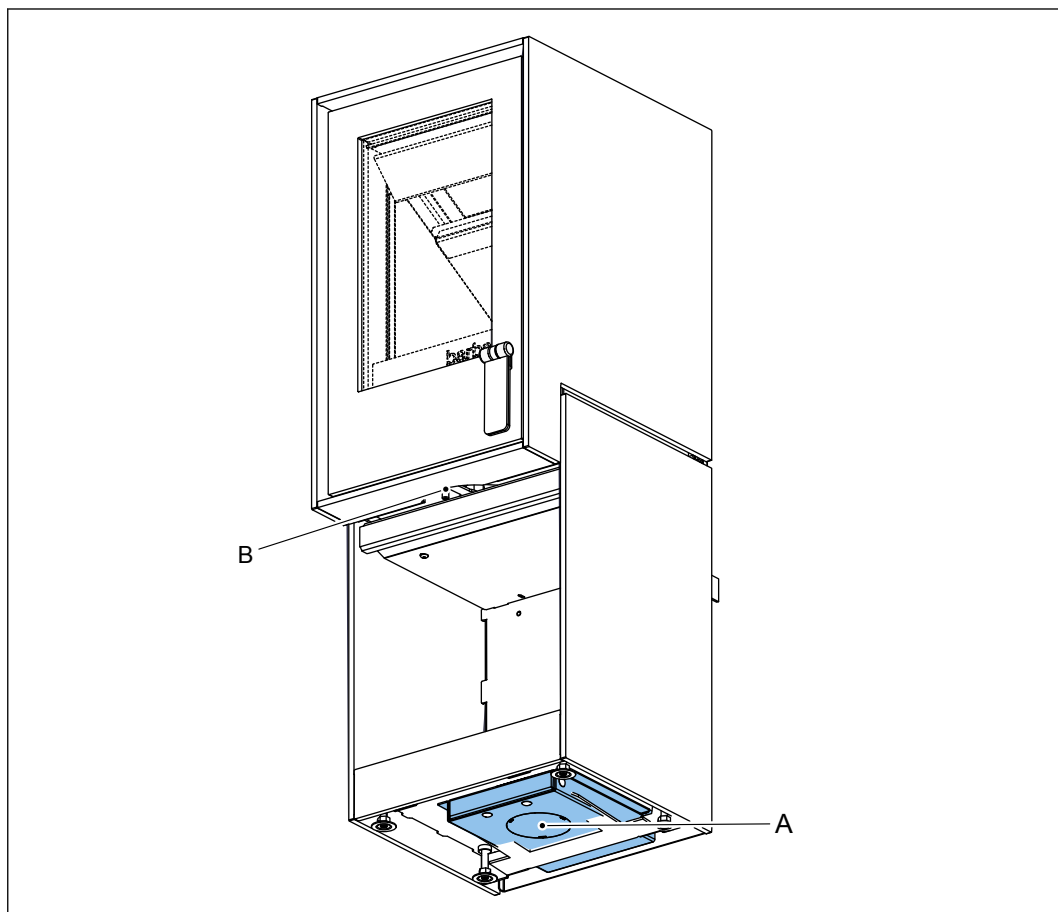
D Entrée d'air secondaire
E Connexion d'alimentation en air de combustion externe
F Levier de commande

3.3 Aperçu de l'arrière de l'appareil



- A Connexion d'alimentation en air de combustion externe
- B Chaise murale (option)
- C Écran thermique

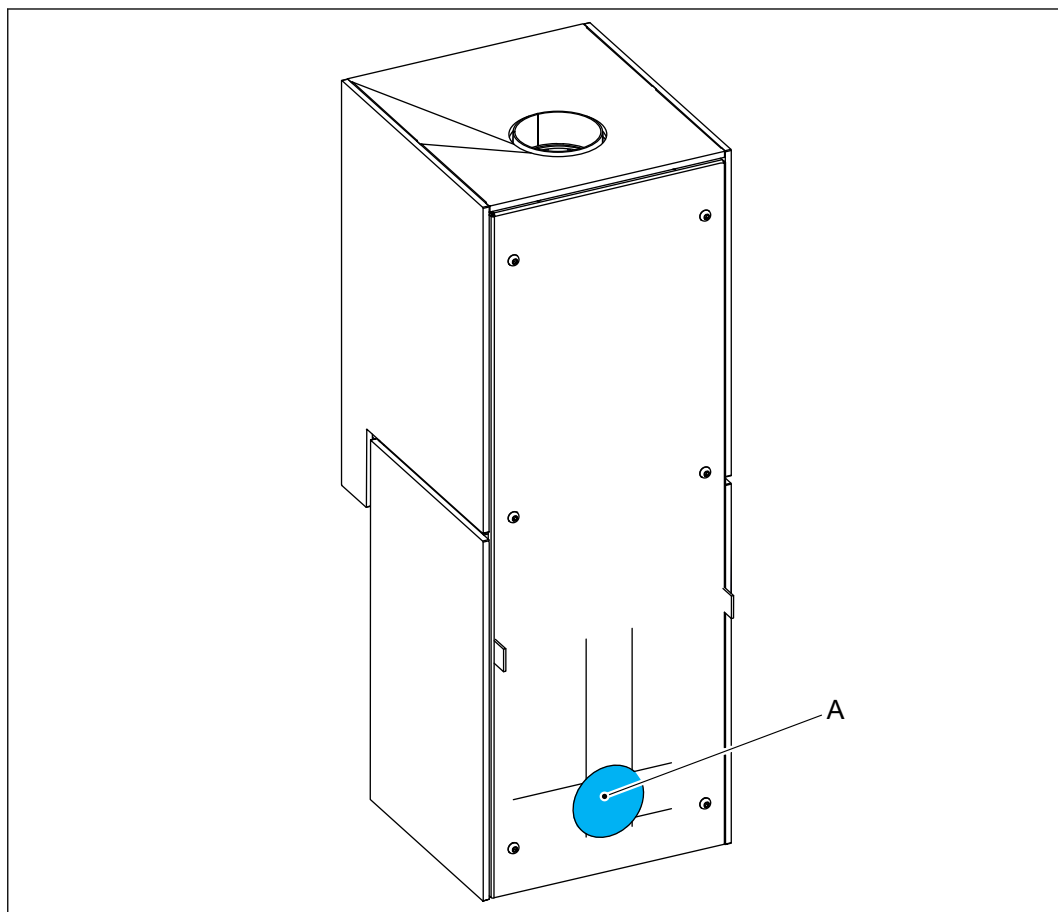
3.4 Aperçu du fond de l'appareil avec module stockage de bûches de bois



A Connexion d'alimentation en air de combustion externe

B Levier de commande

3.5 Aperçu de l'arrière de l'appareil avec module stockage de bûches de bois



A Connexion d'alimentation en air de combustion externe

3.6 Utilisation prévue

L'appareil est destiné à un usage intérieur pour chauffer la pièce où il est installé. Ne l'utilisez pas à d'autres fins.

Il est interdit d'utiliser l'appareil comme un appareil de chauffage principal.

L'appareil est destiné à un usage avec des bûches ou des briquettes de bois comme combustible. N'utilisez aucun autre combustible ou déchet.

L'appareil est destiné à un usage avec la porte fermée.

L'appareil peut uniquement être utilisé à un endroit respectant ses exigences d'installation.

L'appareil est destiné à un usage intermittent et n'est pas prévu pour un usage continu.

Il est interdit de connecter l'appareil sur un canal de gaz de conduit partagé.

L'appareil est destiné au chauffage direct de la pièce. Il est interdit de connecter l'appareil à une installation de chauffage central.

4 Sécurité

4.1 Instructions de sécurité pour l'installation

**Avertissement :**

- L'installation doit être effectuée par un installateur qualifié.
- Installez l'appareil selon les instructions d'installation suivantes et la réglementation nationale et locale applicable.
- Assurez-vous que la zone autour de la cheminée ne présente jamais de matériaux inflammables. La distance minimum de sécurité est de 180 cm.
- Le cas échéant, contactez les autorités pour déterminer s'il est autorisé de connecter l'appareil à un conduit également raccordé à un autre appareil.
- N'installez pas l'appareil directement contre une paroi ininflammable ou inflammable. Voir la section 5 pour les dégagements minimum entre l'appareil et le mur.
- Installez un détecteur de monoxyde de carbone. Le détecteur de monoxyde de carbone devrait être alimenté par des piles pensées pour fonctionner durant la vie utile du détecteur de monoxyde de carbone après quoi il devrait être remplacé. Un détecteur de monoxyde de carbone sur secteur peut aussi être employé. Cependant, il devrait recevoir un dispositif d'avertissement de défaillance de capteur.

**Précaution :**

- Installez l'appareil sur un sol présentant une capacité de charge adéquate. Voir la section 11 pour le poids de l'appareil.
- Assurez-vous que le conduit de cheminée ne présente aucun craquement et se trouve en bon état de marche général.
- Installez une coiffe adaptée sur la sortie du conduit de cheminée afin d'éviter que les oiseaux ne puissent y nicher.
- Les pièces dans l'appareil peuvent bouger durant le transport. Assurez-vous que ces pièces sont correctement positionnées.
- N'utilisez pas de ruban opaque sur l'appareil. Le ruban opaque peut endommager la finition de l'appareil.
- Assurez-vous que le conduit de cheminée bénéficie au minimum d'une classe de température T400 pour la résistance à la combustion de la suie.
- N'installez pas l'appareil dans une pièce dont le système de ventilation engendre des pressions inférieures à -15 Pa.

4.2 Instructions de sécurité relatives à l'environnement

- Mettez les matériaux d'emballage au rebut dans le respect de l'environnement.
- Mettez les piles au rebut comme des déchets chimiques.
- Mettez la vitrocéramique thermorésistante au rebut comme un déchet ménager. Ne mettez pas la vitrocéramique thermorésistante au rebut dans le conteneur de recyclage du verre.
- Mettez au rebut un appareil devenu obsolète selon les instructions des autorités ou de l'installateur.
- Respectez la réglementation locale.

5 Dégagement



Avertissement :

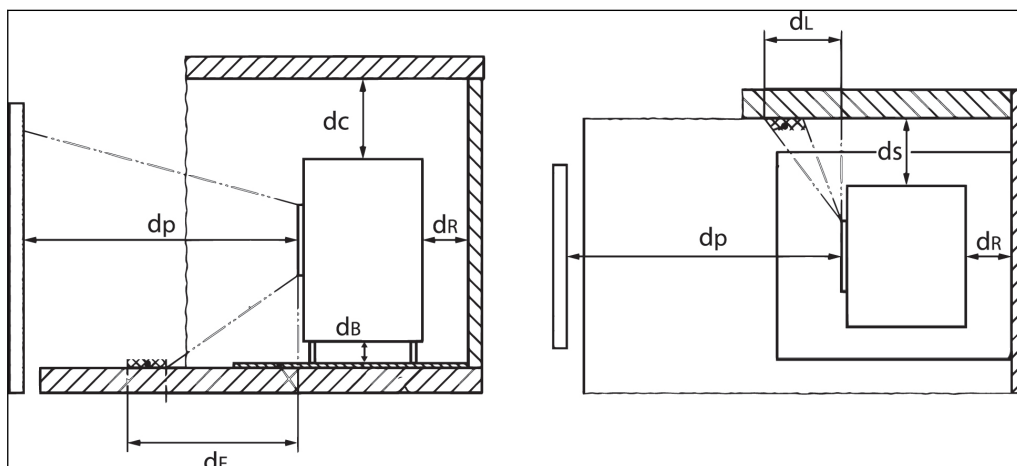
- Respectez les instructions de cette section. Le non-respect de ces instructions peut créer un risque d'incendie.
- Ne placez pas l'appareil directement contre une paroi ininflammable ou inflammable.



Précaution : Assurez-vous que les matériaux inflammables proches de l'appareil ne peuvent pas atteindre une température supérieure à 85 °C

- BOX 25 35, voir la section [5.1](#).
- BOX 25 35 avec module stockage de bûches de bois, voir la section [5.2](#).
- BOX 25 35 avec chaise murale, voir la section [5.3](#).

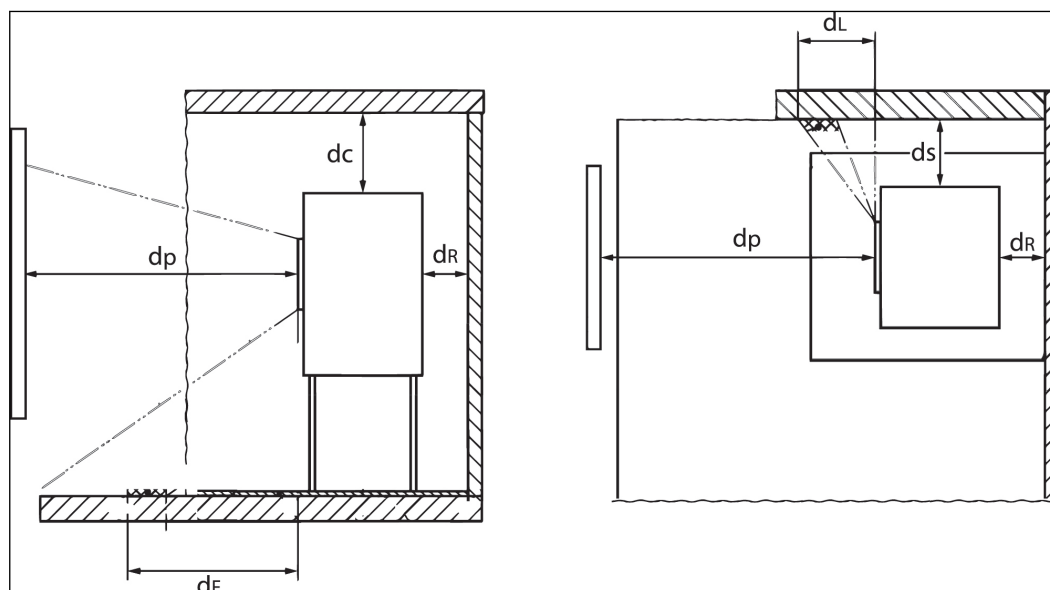
5.1 Distances de sécurité BOX 25 35



BOX 25 35			
Étiquette	Distance minimum avec les matériaux inflammables en cm	Remarque	Distance minimum avec les matériaux ininflammables en cm
d_C	30		10
d_P	100		50
d_F	40		-
d_B	Voir remarque.	Installez une plaque de sol ininflammable d'une épaisseur minimum de 3 cm (sol en pierre) si l'appareil est placé sur un sol inflammable. La largeur de la plaque de sol doit être au minimum de 15 cm de chaque côté de l'appareil. La profondeur de la plaque de sol devant l'appareil (d_F) est au minimum de 40 cm. Si l'appareil est placé sur une plateforme inflammable, assurez-vous que la profondeur du foyer ininflammable est identique à celle de la plateforme devant l'appareil.	-
d_L	40		-
d_S	25		5
d_R	20		5

**Note :**

Le rayonnement thermique de l'appareil peut occasionner des fissures dans la plaque de sol en pierre naturelle si elle se trouve directement devant l'appareil. Assurez-vous que la plaque de sol résiste à des températures supérieures à 100 °C. Consultez le fournisseur de la pierre naturelle.

5.2**Distances de sécurité BOX 25 35 avec module stockage de bûches de bois**

BOX 25 35 avec module stockage de bûches			
Étiquette	Distance minimum avec les matériaux inflammables en cm	Remarque	Distance minimum avec les matériaux ininflammables en cm
d_C	30		10
d_P	100		50
d_F	20		-
d_B	Voir remarque.	Installez une plaque de sol ininflammable d'une épaisseur minimum de 1 cm (sol en pierre) si l'appareil est placé sur un sol inflammable. La largeur de la plaque de sol doit être au minimum de 15 cm de chaque côté de l'appareil. La profondeur de la plaque de sol devant l'appareil (d_F) est au minimum de 20 cm. Si l'appareil est placé sur une plateforme ininflammable, assurez-vous que la profondeur de la plaque ininflammable est identique à celle de la plateforme devant l'appareil.	-
d_L	40		-
d_S	25		5
d_R	20		5

5.3

Distances de sécurité BOX 25 35 avec chaise murale



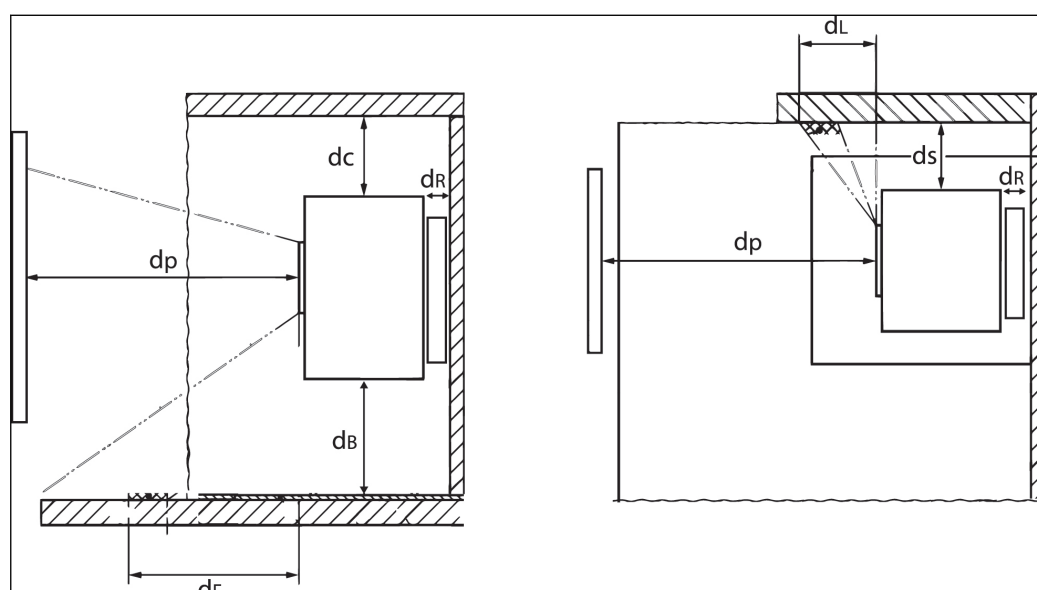
Avertissement :

N'installez pas l'appareil contre un mur inflammable.

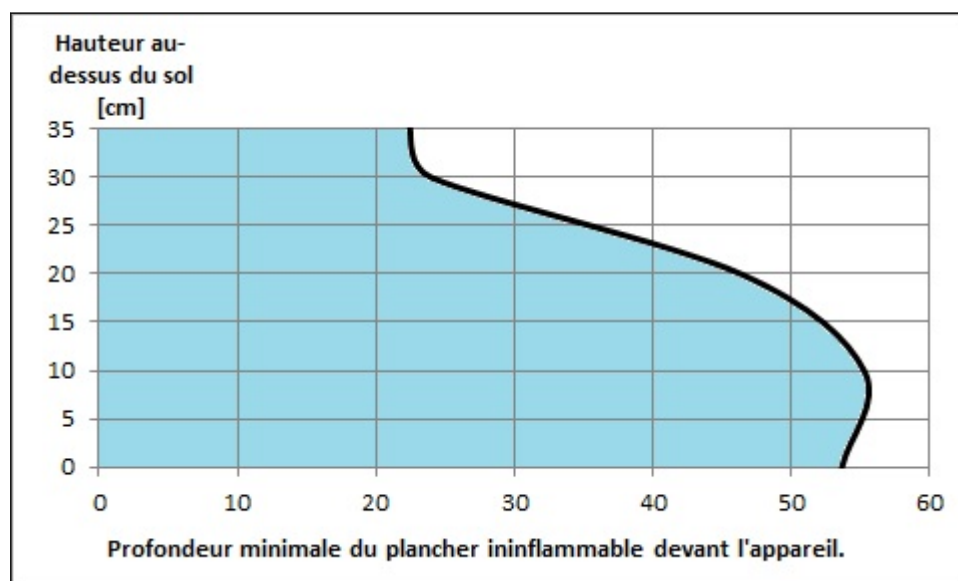


Note :

Utilisez la chaise murale pour fixer l'appareil sur un mur ininflammable.



BOX 25 35 avec chaise murale			
Étiquette	Distance minimum avec les matériaux inflammables en cm	Remarque	Distance minimum avec les matériaux ininflammables en cm
d _C	30		10
d _P	100		50
d _F	20 - 55	Installez une plaque de sol ininflammable d'une épaisseur minimum de 3 cm (sol en pierre) si l'appareil est placé sur un sol inflammable. La largeur de la plaque de sol doit être au minimum de 15 cm de chaque côté de l'appareil le sol. La profondeur de la plaque de sol devant l'appareil dépend de la distance entre le soubassement de l'appareil et le sol. Voir le graphique à la suite.	-
d _B	0		-
d _L	40		-
d _S	25		5
d _R	Voir remarque	N'installez pas l'appareil sur un mur inflammable.	égal à l'épaisseur de la chaise murale



Exemple pour le graphique : Si le fond du BOX 25 35 avec chaise murale est à 25 cm au-dessus du sol (axe vertical sur le graphique), la profondeur du sol ininflammable devant l'appareil (axe horizontal sur le graphique) est au minimum de 35 cm.

6 Exigences d'installation

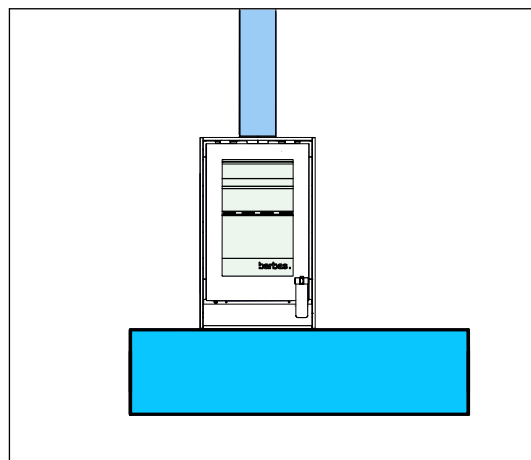
6.1 Exigences d'installation de l'appareil

- Assurez-vous que le lieu respecte les exigences de sécurité. Voir la section [4.1](#).
- Assurez-vous que le sol est en béton ou constitué d'une chappe en matériau non-combustible.
- Pour le modèle BOX 25 35 sans module stockage de bûches de bois, assurez-vous que le sol est de niveau. Après le placement, il s'avère impossible de niveler l'appareil.
- Assurez-vous que le sol peut soutenir le poids de l'appareil. Voir la section [11.1](#) pour le poids de l'appareil.
- Assurez-vous que les températures au sol sous et devant l'appareil ne dépassent pas 85 °C durant l'usage de l'appareil. Voir la section [5](#).
- Le sol non-combustible doit présenter une largeur s'étendant au moins 150 mm de chaque côté de l'appareil et une profondeur minimum devant l'appareil conforme aux exigences de la section [5](#).
- Assurez-vous que la pièce d'installation de l'appareil est correctement ventilée.
- Assurez-vous que l'air de combustion peut circuler dans l'appareil sans obstruction.
- Le cas échéant, installez un tuyau d'air de combustion externe.

6.2 Installation sur une plateforme en pierre naturelle

Si l'appareil est placé sur une plateforme en pierre naturelle, respecte les exigences.

- La plateforme doit présenter une épaisseur minimum de 3 cm.
- La plateforme doit soutenir le poids de l'appareil directement dessous.
- Demandez à votre revendeur de pierres naturelles des conseils additionnels sur le type spécifique de pierre en combinaison avec l'appareil.



6.3 Exigences sur le conduit de cheminée

- Assurez-vous que la conception et l'installation du conduit de cheminée respectent les normes EN 15287-2:2008 et EN 13384-1:2015+A1:2019 et que le bon fonctionnement du conduit de cheminée est démontré selon la norme EN 13384-2:2015+A1:2019 pour la situation sur site.
- En cas d'usage d'un conduit de cheminée (maçonnerie) existant, assurez-vous qu'il est en bon état de marche et adapté à l'appareil. Demandez conseil à votre revendeur ou ramoneur.
- Assurez-vous que le système de conduits respecte la réglementation nationale et locale applicable.
- Assurez-vous que le poids du conduit de cheminée n'est pas supporté par l'appareil.

- Connectez l'appareil à un conduit de cheminée également connecté avec d'autres appareils uniquement si la législation locale vous y autorise et si le conduit de cheminée accepte la connexion de multiples appareils. Demandez l'avis de votre installateur.
- Le système de conduits doit bénéficier d'une désignation de classe de température T400 minimum.
- Le diamètre intérieur du conduit de cheminée doit être d'au moins mm sur la longueur totale.
- Utilisez un tuyau de conduit de cheminée en acier d'une épaisseur de paroi minimum de 2 mm entre l'appareil et le conduit de cheminée existant.
- N'utilisez pas plus de 2 coudes à 45°.
- N'utilisez pas des tuyaux de canalisation horizontaux.
- La sortie du conduit de cheminée doit être au minimum à 6 mètres au-dessus du sommet de l'appareil.
- La sortie du conduit de cheminée doit être au minimum à 40 cm au-dessus du sommet d'un toit en pente.
- La sortie du conduit de cheminée doit être au minimum à 1 mètre au-dessus d'un toit plat.
- La sortie du conduit de cheminée doit être débarrassée de tout objet (construction, arbres, etc.) dans un rayon horizontal d'au moins 5 mètres.
- Assurez-vous de retirer le clapet de conduit de cheminée, le cas échéant, dans le conduit de cheminée existant.
- Assurez-vous que votre police d'assurance incendie couvre tout dommage occasionné par un feu de conduit de cheminée.

6.4 Exigences pour le tuyau d'air de combustion externe

- Assurez-vous que le tuyau d'air de combustion externe respecte la réglementation nationale et locale applicable.
- Le diamètre intérieur du tuyau d'air de combustion doit être d'au moins 80 mm sur la longueur totale.
- Utilisez un tuyau en aluminium ou en acier inox flexible.
- La longueur maximum du tuyau d'air de combustion externe est de 5 mètres.
- N'utilisez pas plus de 1 coude à 90°.
- Assurez-vous de couvrir l'entrée du tuyau d'entrée d'air de combustion externe avec une grille adaptée.
- Nous recommandons vivement l'installation d'un clapet dans la vanne d'air de combustion externe pour éviter tout débris ou chute de feuilles dans la conduite et la formation de condensation de vapeur d'eau dans l'appareil.

7 Installation du modèle BOX 25 35 avec base en acier

7.1 Installer l'appareil

1. Placez l'appareil sur la position indiquée. Pour placer l'appareil sur une plateforme en pierre naturelle, voir la section [6.2](#)
2. Respectez les distances de sécurité. Voir la section [5.1](#).
3. Si nécessaire, placez un foyer ininflammable sous l'appareil. Voir la section [5.1](#).
4. Assurez-vous que la connexion de canalisation de l'appareil est bien alignée avec le tuyau de canalisation du plafond.
5. Assurez-vous que l'appareil est installé à l'horizontale. Utilisez un niveau à bulle.

7.2 Connexion de l'alimentation en air externe optionnelle

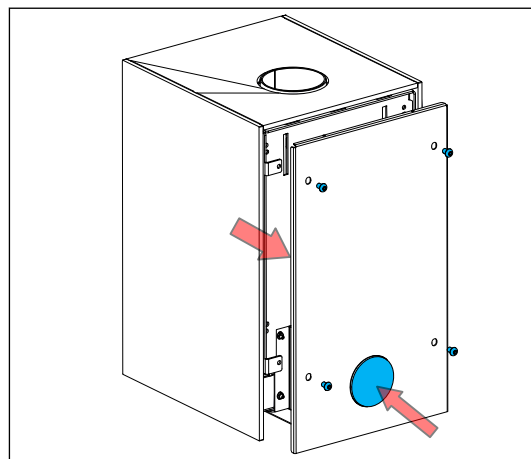
- L'appareil offre la possibilité de connecter un tuyau d'alimentation pour l'air de combustion externe. Durant le fonctionnement, l'appareil obtient l'air de combustion de ce conduit d'air.
- Nous recommandons vivement l'installation d'un clapet dans le tuyau d'alimentation en air de combustion externe pour éviter tout débris dans le tuyau et la formation de condensation de vapeur d'eau dans l'appareil au repos.

Connexion sur l'arrière de l'appareil - voir la section [7.2.1](#).

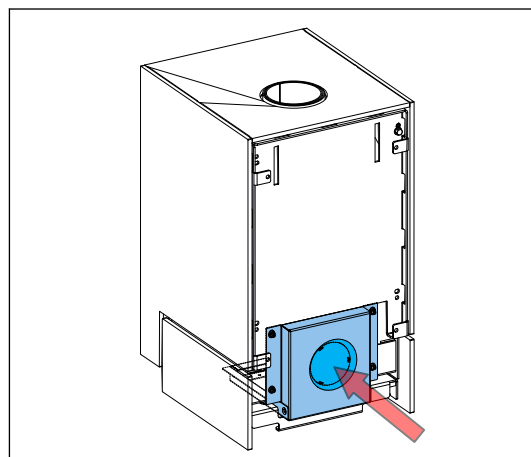
Connexion sur le fond de l'appareil - voir la section [7.2.2](#).

7.2.1 Connexion à l'arrière

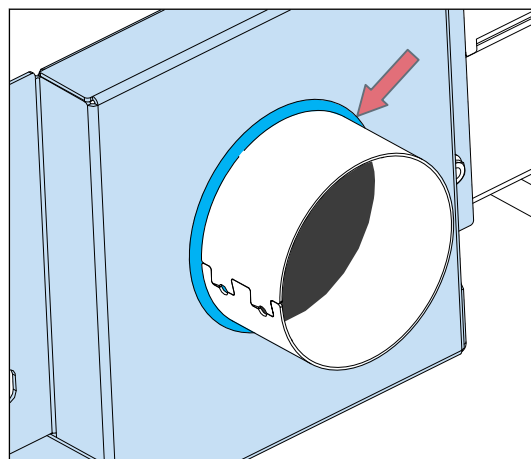
1. Retirez la plaque prédécoupée ronde de l'arrière de l'appareil avec un marteau. Une autre plaque prédécoupée ronde devient visible.
2. Retirez les 4 vis maintenant la plaque arrière et enlevez la plaque arrière.



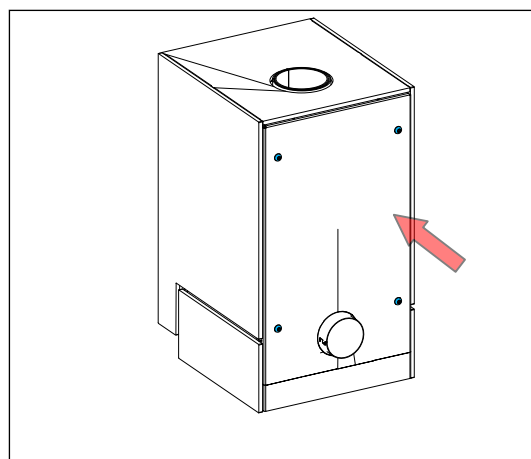
3. Retirez la plaque prédécoupée ronde avec un marteau.



4. Placez l'anneau de connexion dans l'ouverture d'entrée d'air externe ouverte.
5. Dépliez les 3 lèvres de l'anneau de connexion afin de le fixer sur l'ouverture d'entrée.
6. Appliquez un composé d'étanchéisation (ex. mastic au silicone ou similaire) entre l'ouverture d'entrée et l'anneau de connexion.



7. Fixez la plaque arrière sur l'appareil avec les 4 vis.

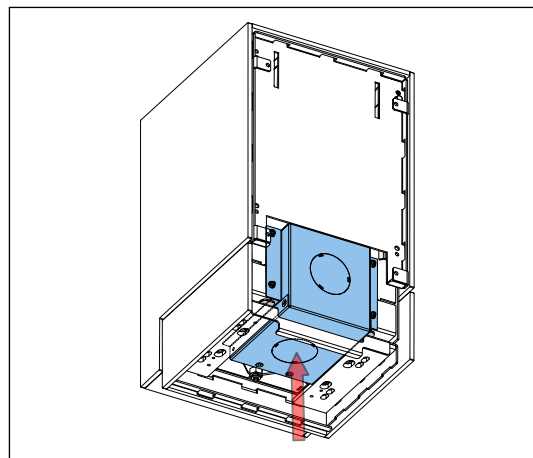


8. Identifiez l'emplacement dans la paroi extérieure pour l'entrée d'alimentation en air de combustion externe.
9. Percez un orifice dans la paroi extérieure d'au moins 80 de diamètre.
10. Placez un tuyau en acier rigide ou un flexible en aluminium dans l'orifice.
11. Fixez l'autre bout du tuyau sur l'anneau de connexion. Utilisez des vis ou un collier de flexible.
12. Installez une grille dans l'orifice de la paroi extérieure et fixez l'autre bout du tuyau dessus.

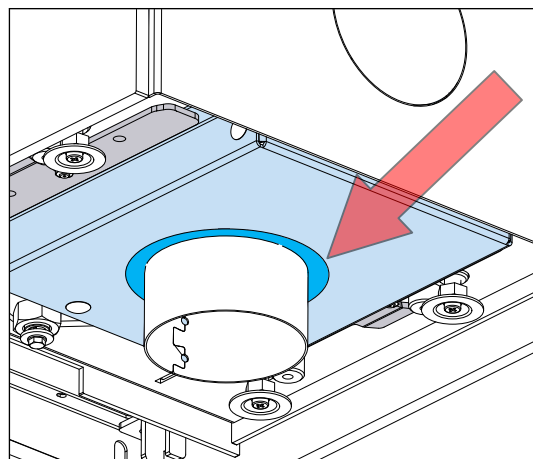
7.2.2

Connexion sur le fond

1. Retirez la plaque prédécoupée ronde au fond de l'appareil avec un marteau.



2. Si nécessaire, placez l'anneau de connexion dans l'ouverture d'entrée d'air externe ouverte.
3. Dépliez les 3 lèvres de l'anneau de connexion afin de le fixer sur l'ouverture d'entrée.
4. Appliquez un composé d'étanchéisation (ex. mastic au silicone ou similaire) entre l'ouverture d'entrée et l'anneau de connexion



5. Identifiez l'emplacement dans le sol pour l'entrée d'alimentation en air de combustion externe.
6. Percez un orifice dans le sol d'au moins 80 de diamètre.
7. Placez un flexible en aluminium dans l'orifice.
8. Fixez l'autre bout du flexible en aluminium sur l'anneau de connexion. Utilisez des vis ou un collier de flexible.

7.3

Connexion du tuyau de gaz de conduit

Effectuez cette procédure uniquement après avoir terminé la procédure en section [7.2](#).



Précaution : Durant le fonctionnement de l'appareil, le côté extérieur du système de conduits devient chaud. Voir la section [5.1](#) pour les distances minimum avec les matériaux inflammables.



Note : Si l'appareil est installé sur un conduit en maçonnerie sans gaine de grand diamètre, pensez à employer un système de garniture de conduit pour améliorer les performances de l'appareil.

1. Connectez le conduit à la connexion de gaz de conduit sur l'appareil. Si nécessaire, utilisez un adaptateur de conduit en acier.
2. Si le conduit est connecté à un conduit de cheminée (maçonnerie) existant, assurez-vous que le dégagement entre le conduit et le conduit de cheminée existant est hermétique avec de la laine céramique ou un autre composant adapté (demandez conseil à votre revendeur de système de conduits).
3. Assurez-vous que toutes les connexions mécaniques du système de conduits sont correctement employées.
4. Assurez-vous de l'étanchéité au gaz de l'ensemble du système de conduits.

7.4 Effectuer le contrôle final de l'appareil

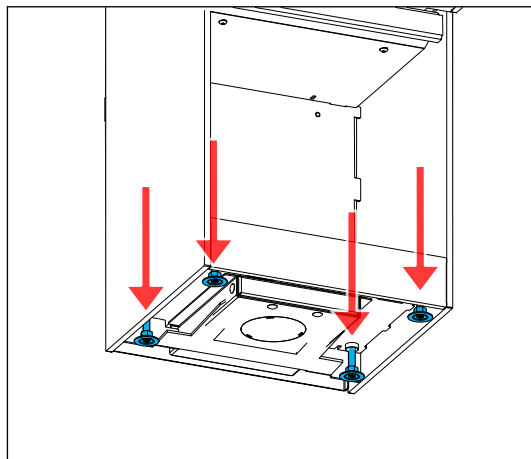
1. Assurez-vous que la porte s'ouvre et se ferme facilement.
2. Assurez-vous que le levier de commande bouge librement à droite et à gauche sans bruit intempestif.
3. Assurez-vous que les plaques situées sur les parois latérales et arrière de la chambre de combustion et les déflecteurs sont correctement positionnés.

Contactez votre revendeur si le contrôle final expose un défaut.

8 Installation du modèle BOX 25 35 avec module stockage de bûches de bois

8.1 Installer l'appareil

1. Placez l'appareil sur la position indiquée.
2. Respectez les distances de sécurité. Voir la section [5.2](#).
3. Si nécessaire, placez une plaque ininflammable sous l'appareil. Voir la section [5.2](#).
4. Assurez-vous que la connexion de canalisation de l'appareil est bien alignée avec le tuyau de canalisation du plafond.
5. Assurez-vous que l'appareil est installé à l'horizontale. Si nécessaire, ajustez les pieds réglables avec une clé à fourche de 13 mm. Utilisez un niveau à bulle.



6. Allez à la section [8.3](#) pour des instructions de connexion du tuyau de conduit.

8.2 Connexion de l'alimentation en air externe optionnelle

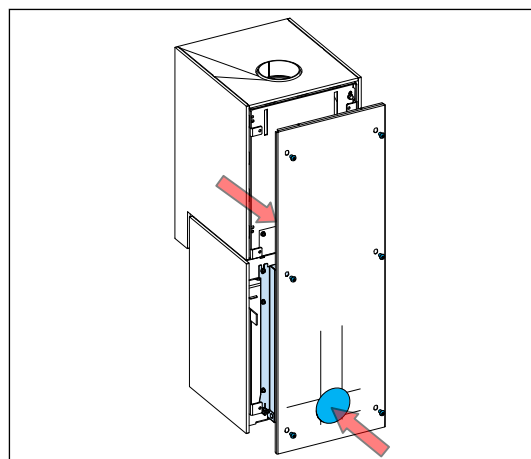
- L'appareil offre la possibilité de connecter un tuyau d'alimentation pour l'air de combustion externe. Durant le fonctionnement, l'appareil obtient l'air de combustion de ce conduit d'air.
- Nous recommandons vivement l'installation d'un clapet dans le tuyau d'alimentation en air de combustion externe pour éviter tout débris dans le tuyau et la formation de condensation de vapeur d'eau dans l'appareil au repos.

Connexion sur l'arrière de l'appareil - voir la section [8.2.1](#).

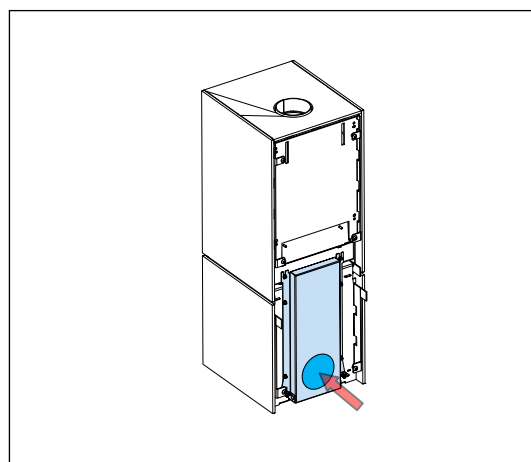
Connexion sur le fond de l'appareil - voir la section [8.2.2](#).

8.2.1 Connexion à l'arrière

1. Retirez la plaque prédécoupée ronde de l'arrière de l'appareil avec un marteau. Une autre plaque prédécoupée ronde devient visible.
2. Retirez les 6 vis maintenant la plaque arrière et enlevez la plaque arrière.

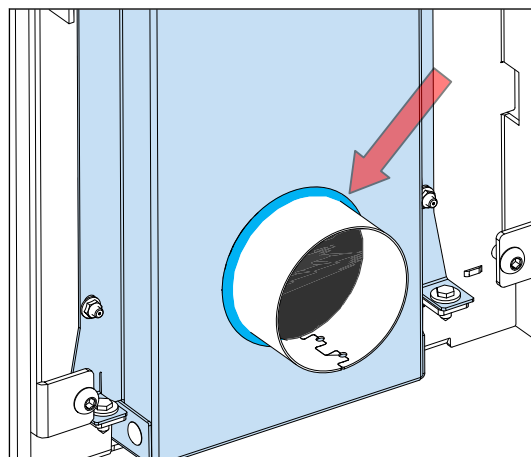


3. Retirez la plaque prédécoupée ronde avec un marteau.

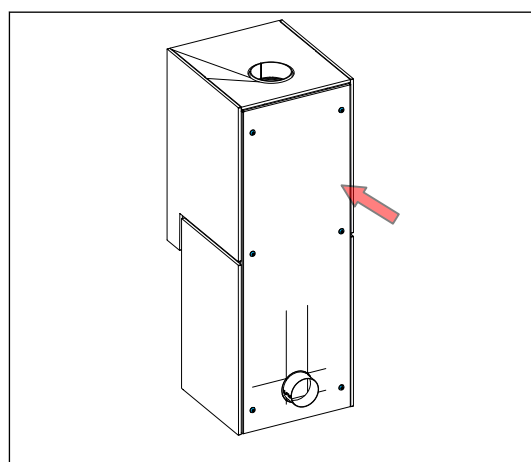


4. Placez l'anneau de connexion dans l'ouverture d'entrée d'air externe ouverte.
5. Dépliez les 3 lèvres de l'anneau de connexion afin de le fixer sur l'ouverture d'entrée.

6. Appliquez un composé d'étanchéisation (ex. mastic au silicone ou similaire) entre l'ouverture d'entrée et l'anneau de connexion.



7. Fixez la plaque arrière sur l'appareil avec les 6 vis.

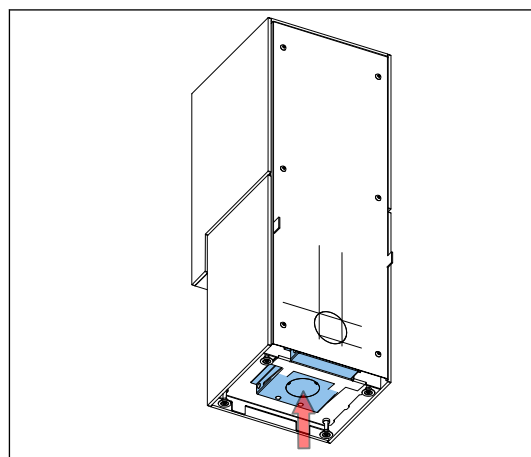


8. Identifiez l'emplacement dans la paroi extérieure pour l'entrée d'alimentation en air de combustion externe.
9. Percez un orifice dans la paroi extérieure d'au moins 80 de diamètre.
10. Placez un tuyau en acier rigide ou un flexible en aluminium dans l'orifice.
11. Installez une grille dans l'orifice de la paroi extérieure et fixez le tuyau dessus.
12. Fixez l'autre bout du tuyau sur l'anneau de connexion. Utilisez des vis ou un collier de flexible.

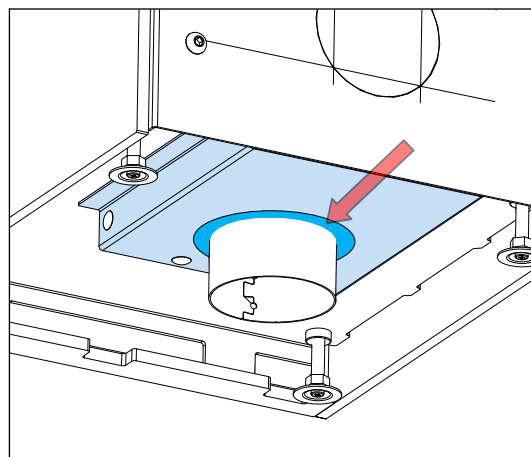
8.2.2

Connexion sur le fond

1. Retirez la plaque prédécoupée ronde au fond de l'appareil avec un marteau.



2. Appliquez un composé d'étanchéisation (ex. mastic au silicone ou similaire) entre l'ouverture d'entrée et l'anneau de connexion.



3. Dépliez les 3 lèvres de l'anneau de connexion afin de le fixer sur l'ouverture d'entrée.
4. Identifiez l'emplacement dans le sol pour l'entrée d'alimentation en air de combustion externe.
5. Percez un orifice dans le sol d'au moins 80 de diamètre.
6. Placez un flexible en aluminium dans l'orifice.
7. Fixez l'autre bout du flexible en aluminium sur l'anneau de connexion. Utilisez des vis ou un collier de flexible.

8.3

Connexion du tuyau de gaz de conduit



Précaution : Durant le fonctionnement de l'appareil, le côté extérieur du système de conduits devient chaud. Voir la section 5.2 pour les distances minimum avec les matériaux inflammables.



Note : Si l'appareil est installé sur un conduit en maçonnerie sans gaine de grand diamètre, pensez à employer un système de garniture de conduit pour améliorer les performances de l'appareil.

1. Connectez le conduit à la connexion de gaz de conduit sur l'appareil. Si nécessaire, utilisez un adaptateur de conduit en acier.
2. Si le conduit est connecté à un conduit de cheminée (maçonnerie) existant, assurez-vous que le dégagement entre le conduit et le conduit de cheminée existant est hermétique avec de la laine céramique ou un autre composant adapté (demandez conseil à votre revendeur de système de conduits).
3. Assurez-vous que toutes les connexions mécaniques du système de conduits sont correctement employées.
4. Assurez-vous de l'étanchéité au gaz de l'ensemble du système de conduits.

8.4

Effectuer le contrôle final de l'appareil

1. Assurez-vous que la porte s'ouvre et se ferme facilement.
2. Assurez-vous que le levier de commande bouge librement à droite et à gauche sans bruit intempestif.
3. Assurez-vous que les plaques situées sur les parois latérales et arrière de la chambre de combustion et les déflecteurs sont correctement positionnés.

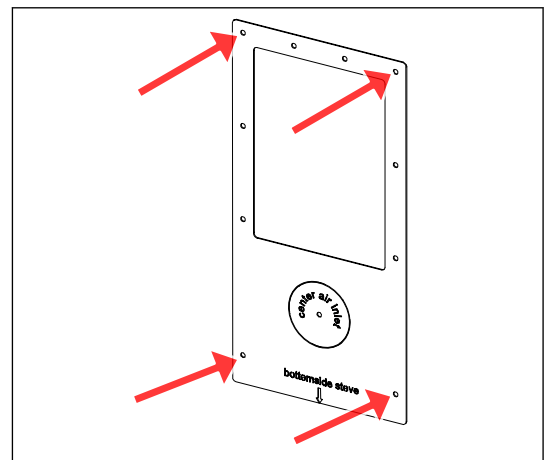
Contactez votre revendeur si le contrôle final expose un défaut.

9 Installation du modèle BOX 25 35 avec chaise murale

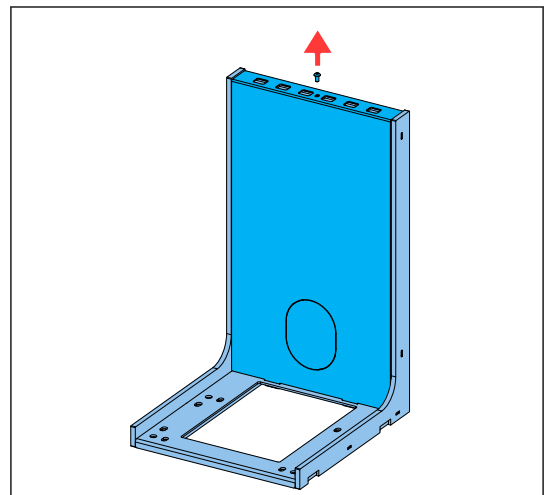
1. Installation de la chaise murale Voir la section [9.1](#).
2. Installez l'alimentation en air de combustion externe. Voir la section [9.2](#).
3. Installez l'appareil sur la chaise murale. Voir la section [9.3](#).
4. Connectez le tuyau de gaz de conduit. Voir la section [9.4](#).
5. Effectuez un contrôle final. Voir la section [9.5](#).

9.1 Installation de la chaise murale

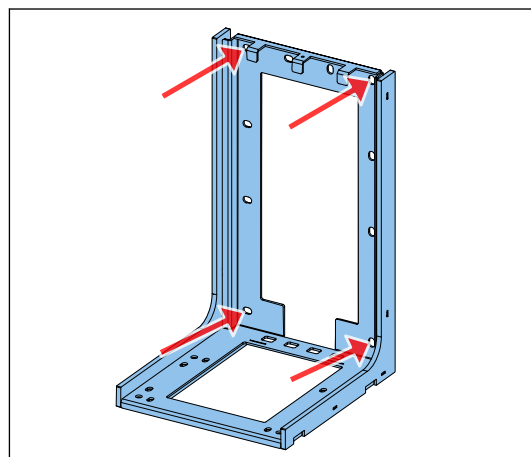
1. Utilisez le gabarit en acier pour marquer les emplacements au mur des 4 vis de coin de fixation de la chaise murale sur le mur mais aussi l'emplacement de l'alimentation en air externe. Assurez-vous que le gabarit est à l'horizontale pour marquer les emplacements. Utilisez un niveau à bulle.



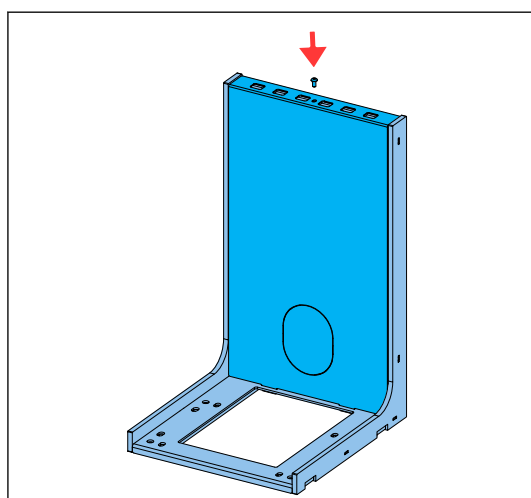
2. Percez 4 orifices.
3. Retirez l'écran thermique du chaise murale. Utilisez une clé Allen de 3 mm.



4. Fixez la chaise murale au mur avec les vis appropriées. Utilisez des chevilles, si nécessaire.



5. Fixez l'écran thermique sur la chaise murale avec la vis Allen. Utilisez une clé Allen de 3 mm



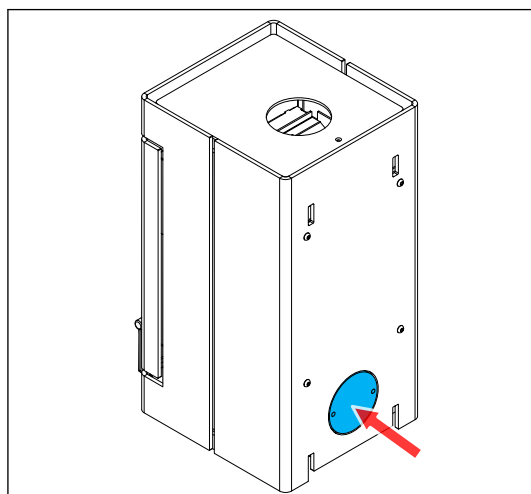
6. Identifiez l'emplacement dans le mur pour l'entrée d'alimentation en air de combustion externe.
7. Percez un orifice dans la paroi d'une diamètre minimum suffisant pour un tuyau en aluminium d'un diamètre de 80 mm.
8. Continuez la procédure d'installation par la section [9.2](#).

9.2

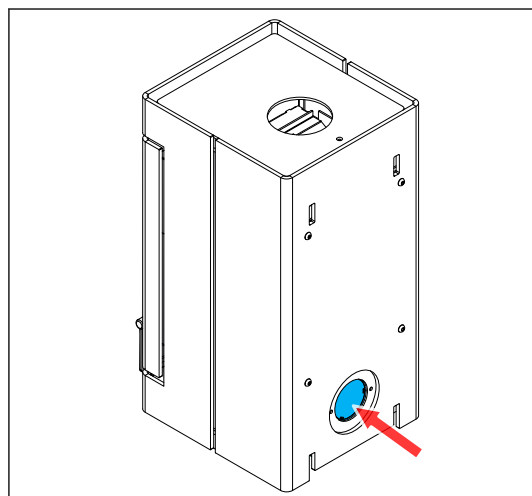
Connexion de l'alimentation en air externe

Effectuez cette procédure uniquement après avoir terminé la procédure en section [9.1](#).

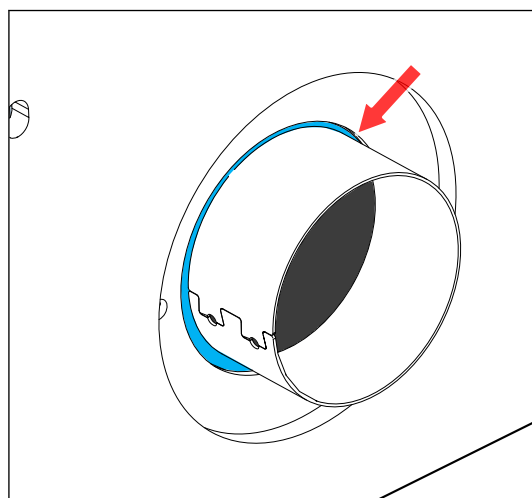
1. Retirez les 2 vis maintenant la plaque ronde à l'arrière de l'appareil. Une plaque prédécoupée ronde devient visible.



2. Retirez la plaque prédécoupée ronde avec un marteau.



3. Placez l'anneau de connexion dans l'ouverture d'entrée d'air externe ouverte.
4. Dépliez les 3 lèvres de l'anneau de connexion afin de le fixer sur l'ouverture d'entrée.
5. Appliquez un composé d'étanchéisation (ex. mastic au silicone ou similaire) entre l'ouverture d'entrée et l'anneau de connexion.



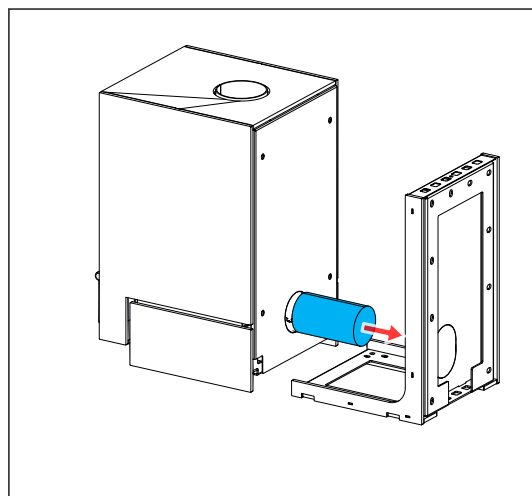
6. Fixez un tuyau en aluminium d'une longueur d'environ 53 mm plus l'épaisseur de la paroi. Utilisez des vis ou un collier de flexible.
7. Continuez la procédure d'installation par la section [9.3](#).

9.3

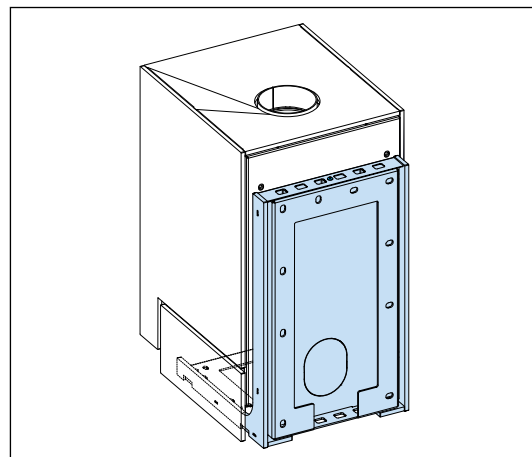
Installation de l'appareil sur la chaise murale

Effectuez cette procédure uniquement après avoir terminé la procédure en section [9.2](#).

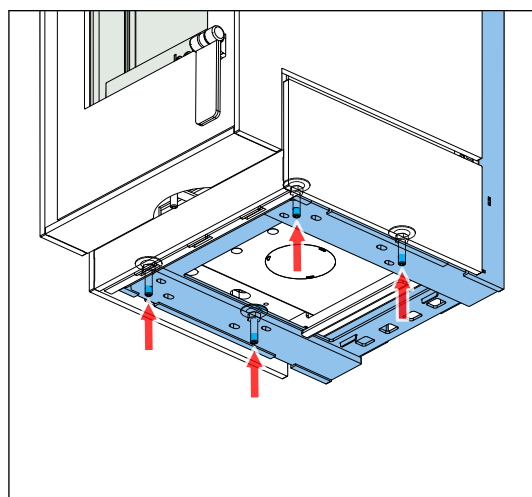
1. Levez l'appareil jusqu'à ce que le tuyau en aluminium soit à la même hauteur que l'orifice dans la paroi.
2. Rapprochez l'appareil du mur et guidez le flexible dans l'orifice dans la paroi.



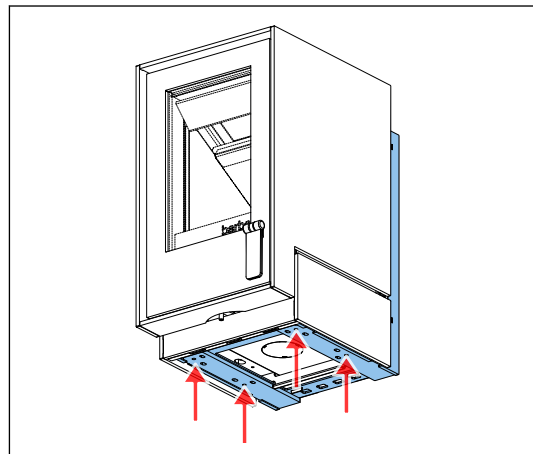
3. Déplacez l'appareil plus loin sur la chaise murale. Abaissez l'appareil pour qu'il repose fermement sur la chaise murale.



4. Assurez-vous l'appareil horizontal sur la chaise murale. Si nécessaire, ajustez les pieds réglables avec une clé Allen de 4 mm. Utilisez un niveau à bulle.



5. Fixez l'appareil sur la chaise murale à l'aide des 4 vis.



9.4

Connexion du tuyau de gaz de conduit

Effectuez cette procédure uniquement après avoir terminé la procédure en section [9.3](#).



Précaution : Durant le fonctionnement de l'appareil, le côté extérieur du système de conduits devient chaud. Voir la section [5.3](#) pour les distances minimum avec les matériaux inflammables.



Note : Si l'appareil est installé sur un conduit en maçonnerie sans gaine de grand diamètre, pensez à employer un système de garniture de conduit pour améliorer les performances de l'appareil.

1. Connectez le conduit à la connexion de gaz de conduit sur l'appareil. Si nécessaire, utilisez un adaptateur de conduit en acier.
2. Si le conduit est connecté à un conduit de cheminée (maçonnerie) existant, assurez-vous que le dégagement entre le conduit et le conduit de cheminée existant est hermétique avec de la laine céramique ou un autre composant adapté (demandez conseil à votre revendeur de système de conduits).
3. Assurez-vous que toutes les connexions mécaniques du système de conduits sont correctement employées.
4. Assurez-vous de l'étanchéité au gaz de l'ensemble du système de conduits.

9.5

Effectuer le contrôle final de l'appareil

1. Assurez-vous que la porte s'ouvre et se ferme facilement.
2. Assurez-vous que le levier de commande bouge librement à droite et à gauche sans bruit intempestif.
3. Assurez-vous que les plaques situées sur les parois latérales et arrière de la chambre de combustion et les déflecteurs sont correctement positionnés.

Contactez votre revendeur si le contrôle final expose un défaut.

10 Maintenance

**Avertissement :**

Assurez-vous que l'appareil a refroidi complètement avant d'exécuter les procédures de cette section.

Effectuez toutes les procédures de cette section si nécessaire.

10.1 Appareil

1. Retirez les cendres du sol de la chambre de combustion.
2. Examinez les joints de porte. Remplacez les joints endommagés.
3. Retirez la grille et videz le cendrier.
4. Examinez l'état du déflecteur. Remplacez en cas de dommage.
5. Nettoyez chaque côté de la vitre avec un vaporisateur pour verre ou un détergent de cuisinière céramique.
6. Nettoyez l'intérieur de l'appareil avec une brosse douce.
7. Nettoyez les pièces métalliques à l'extérieur de l'appareil avec un chiffon non-pelucheux. Utilisez une bombe aérosol de laque thermorésistante Barbas pour réparer tout dommage du laquage.

10.2 Alimentation en air de combustion

1. Assurez-vous que l'entrée du tuyau de l'alimentation en air de combustion externe n'est pas obstruée par des feuilles ou autres débris.
2. Nettoyez l'entrée du tuyau de l'alimentation en air de combustion externe.

10.3 Conduit de cheminée

**Note :**

Nous recommandons de contacter une société agréée de ramonage de conduit de cheminée pour l'inspection et le nettoyage du conduit de cheminée.

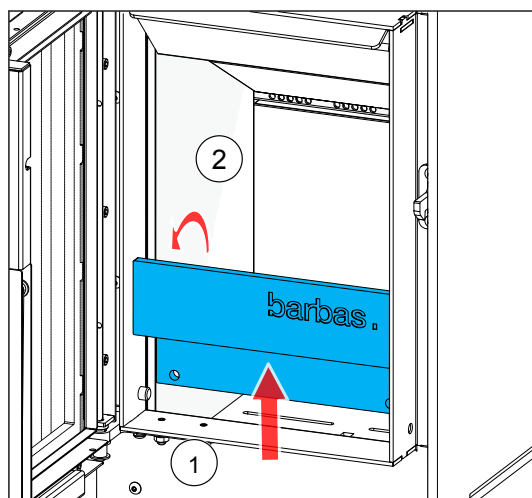
1. Retirez le déflecteur inférieur et le déflecteur supérieur avant le ramonage du conduit de cheminée. Voir la section [10.5](#) pour la procédure de retrait des déflecteurs.
2. Nettoyage et inspection du conduit de cheminée
3. Assurez-vous de l'absence d'obstruction dans le conduit de cheminée, ainsi des nids d'oiseaux.
4. Recherchez les fissures, pièces desserrées et fuites de gaz de conduit. Nous recommandons l'usage d'une caméra d'inspection.
5. Installez le déflecteur inférieur et le déflecteur supérieur. Voir la section [10.7](#) pour la procédure d'installation des déflecteurs.

10.4 Retrait de la grille et du bac à cendre

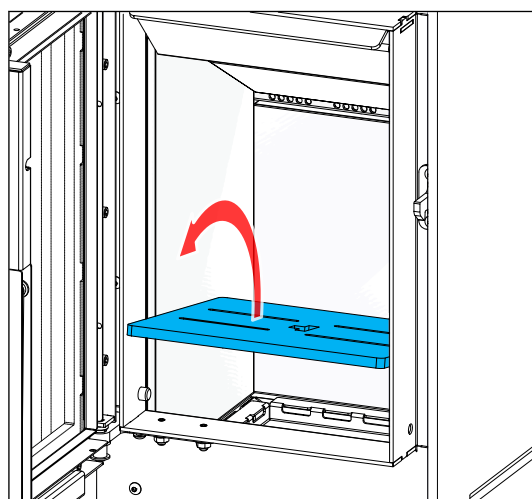
**Note :**

Assurez-vous de retirer toutes les cendres et le bois non-consommé de la chambre de combustion avant de débiter cette procédure.

1. Levez la protection de bûches avant (1) et levez le côté gauche.
2. Retrait de la protection de bûches avant (2)



3. Retirez la grille.



4. Retirez le bac à cendre et videz-le.

10.5

Retrait des déflecteurs



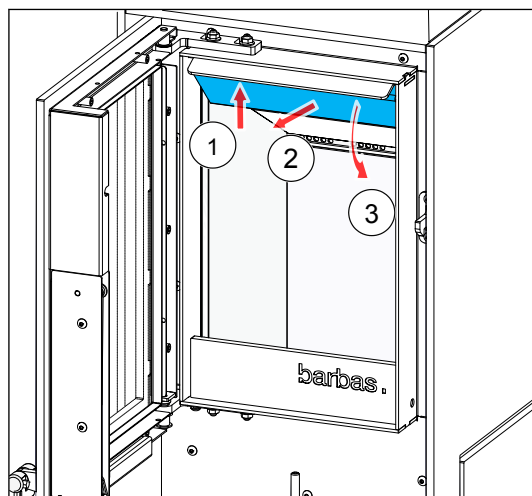
Note :

Assurez-vous de retirer toutes les cendres et le bois non-consumé de la chambre de combustion avant de débiter cette procédure.

1. Retirez le déflecteur supérieur. Voir la section [10.5.1](#).
2. Retirez le déflecteur inférieur. Voir la section [10.5.2](#).

10.5.1 Retirez le déflecteur supérieur.

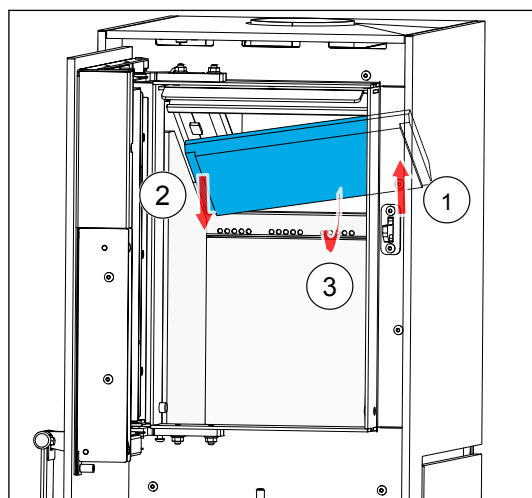
1. Ouvrez la porte.
2. Poussez vers le haut l'avant du déflecteur supérieur (1) et tirez-le en avant (2) puis abaissez-le en position verticale (3).



10.5.2 Retrait du déflecteur inférieur

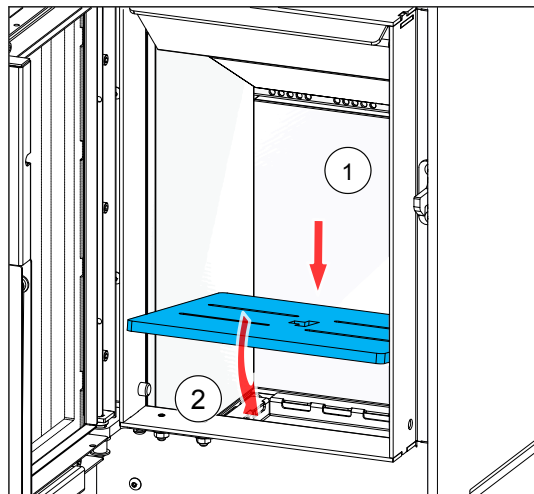
Effectuez cette procédure uniquement après avoir terminé la procédure en section [10.5.1](#).

1. Levez le côté droit du déflecteur inférieur sur une faible distance (1).
2. Abaissez le côté gauche du déflecteur inférieur sur une faible distance (2) et retirez le déflecteur hors de l'appareil (3).

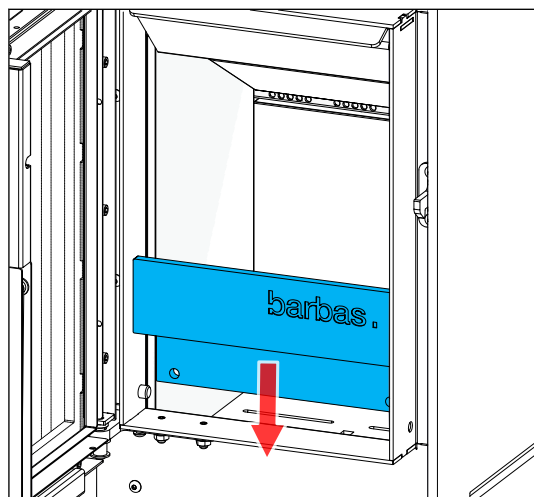


10.6 Installation de la grille et du bac à cendre

1. Placez le bac à cendre dans l'appareil.
2. Placez la grille sur le bac à cendre.



3. Placez la protection de bûches avant dans l'appareil.

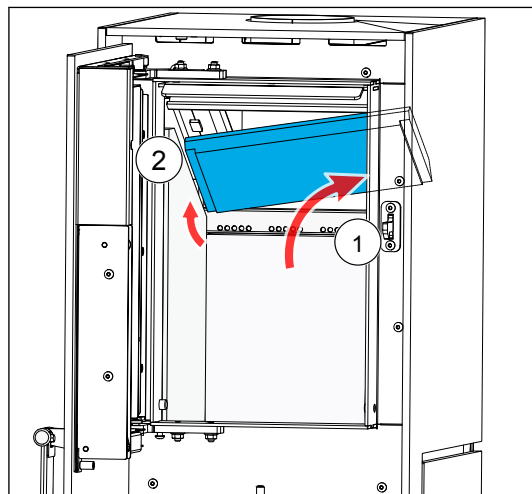


10.7 Installation des déflecteurs

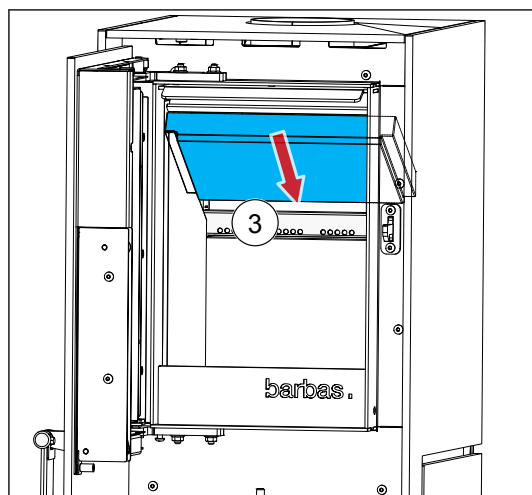
1. Installez le déflecteur inférieur. Voir la section [10.7.1](#).
2. Installez le déflecteur supérieur. Voir la section [10.7.2](#).

10.7.1 Installation du déflecteur inférieur

1. Déplacez le déflecteur inférieur vers le haut et incliné dans la chambre de combustion (1) et placez le côté droit du déflecteur au-dessus des panneaux latéraux (2) sur la droite.



2. Déplacez le côté gauche du déflecteur inférieur vers le haut et placez-le sur les panneaux latéraux sur la gauche. S'il ne s'ajuste pas, assurez-vous que les panneaux latéraux reposent fermement contre la paroi latérale de l'appareil.
3. Placez le côté arrière du déflecteur contre la paroi arrière (3).

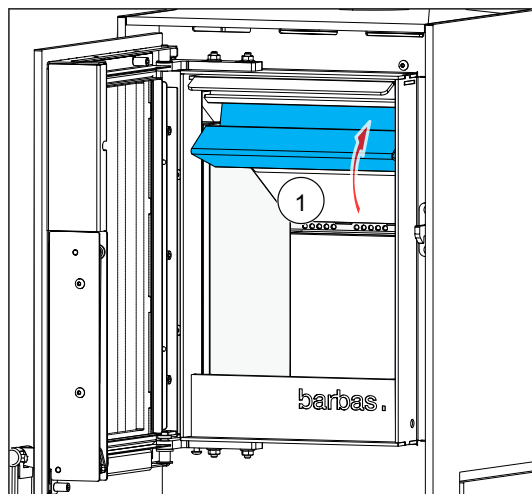


4. Assurez-vous que le déflecteur inférieur est à l'horizontale et contre la paroi arrière.

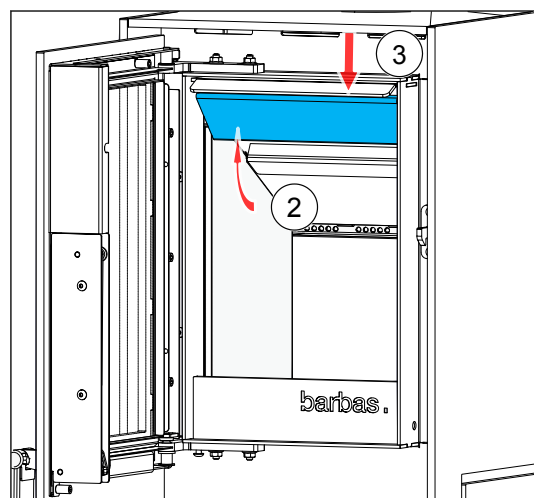
10.7.2 Installation du déflecteur supérieur

Effectuez cette procédure uniquement après avoir terminé la procédure en section [10.7.1](#).

1. Levez le déflecteur supérieur et placez le côté arrière au-dessus du déflecteur inférieur (1).



2. Levez l'avant du déflecteur supérieur (2) et placez le bord sur la bande métallique sous l'entrée de lavage d'air (3).



11 Données techniques

11.1 Données techniques

Nom	Barbas	
Modèle	<ul style="list-style-type: none"> • BOX 25 35 • BOX 25 35 avec module stockage de bûches • BOX 25 35 avec chaise murale 	
Numéro d'inscription EPREL	2393792	
Testé selon	EN16510-2-1	
Indice d'efficacité énergétique	102	
Classe d'efficacité énergétique	A	
Combustible	Bûches de bois, briquettes de bois	
Fonction de chauffage indirect	Non	
Pièce hermétique	Oui	
Débit de fuite à 10 Pa	< 3 m3/h (à 273 K, 1013 hPa)	
Efficience saisonnière	66,9 %	
	À puissance thermique nominale	À puissance thermique partielle
Charge de combustible	0,8 kg	0,6 kg
Puissance thermique (nette)	3,8 kW	2,8 kW
Rendement utile	76,9 %	77,6 %
Émissions (à 13 % O₂, 273 K, 1013 hPa)		
• monoxyde de carbone (CO)	1040 mg/Nm ³	1949 mg/Nm ³
• particules (PM)	33 mg/Nm ³	30 mg/Nm ³
• composés organiques gazeux (COG)	59 mg/Nm ³	132 mg/Nm ³
• oxydes d'azote (NO _x)	102 mg/Nm ³	117 mg/Nm ³
Débit massique de gaz de conduit	4,3 g/s	3,7 g/s
Température de sortie de gaz de conduit	312 °C	259 °C
Température de gaz de conduit	260 °C	216 °C
Tirage de conduit de cheminée minimum	12 Pa	8 Pa
Classe de température minimum du conduit de cheminée	T 400	
Connexion de gaz de conduit	Diamètre extérieur 98 mm, adapté à un tuyau d'un diamètre intérieur de 100 mm	
Connexion d'air de combustion externe	80 mm	
Poids	Intérieur en vermiculite	Intérieur en céramique

<ul style="list-style-type: none"> • BOX 25 35 • BOX 25 35 avec module stockage de bûches • BOX 25 35 avec chaise murale 	<ul style="list-style-type: none"> • 88 kg • 120 kg • 110 kg 	<ul style="list-style-type: none"> • 94 kg • 126 kg • 116 kg
Distance minimum avec les matériaux inflammables	Voir le chapitre 5	
Matériaux employés		
<ul style="list-style-type: none"> • Panneaux arrière et latéraux de chambre de combustion 	Céramique thermorésistante 1600 kg/m ³ / Vermiculite 750 kg/m ³ *)	
<ul style="list-style-type: none"> • Grille et sol de combustion 	Acier	
<ul style="list-style-type: none"> • Déflecteur inférieur 	Céramique thermorésistante 1600 kg/m ³ / Vermiculite 750 kg/m ³ *)	
<ul style="list-style-type: none"> • Déflecteur supérieur 	Vermiculite 750 kg/m ³	
<ul style="list-style-type: none"> • Vitre avant 	Vitrocéramique thermorésistante	
Les précautions spécifiques à mettre en œuvre pour l'assemblage, l'installation ou la maintenance du dispositif de chauffage décentralisé sont listées dans les documents joints :	<ul style="list-style-type: none"> • Manuel d'installation et de maintenance • Manuel utilisateur 	
Capacité maximum de support de conduit de cheminée	120 kg **)	

*) Type de matériau dépendant du choix effectué au moment de l'achat.

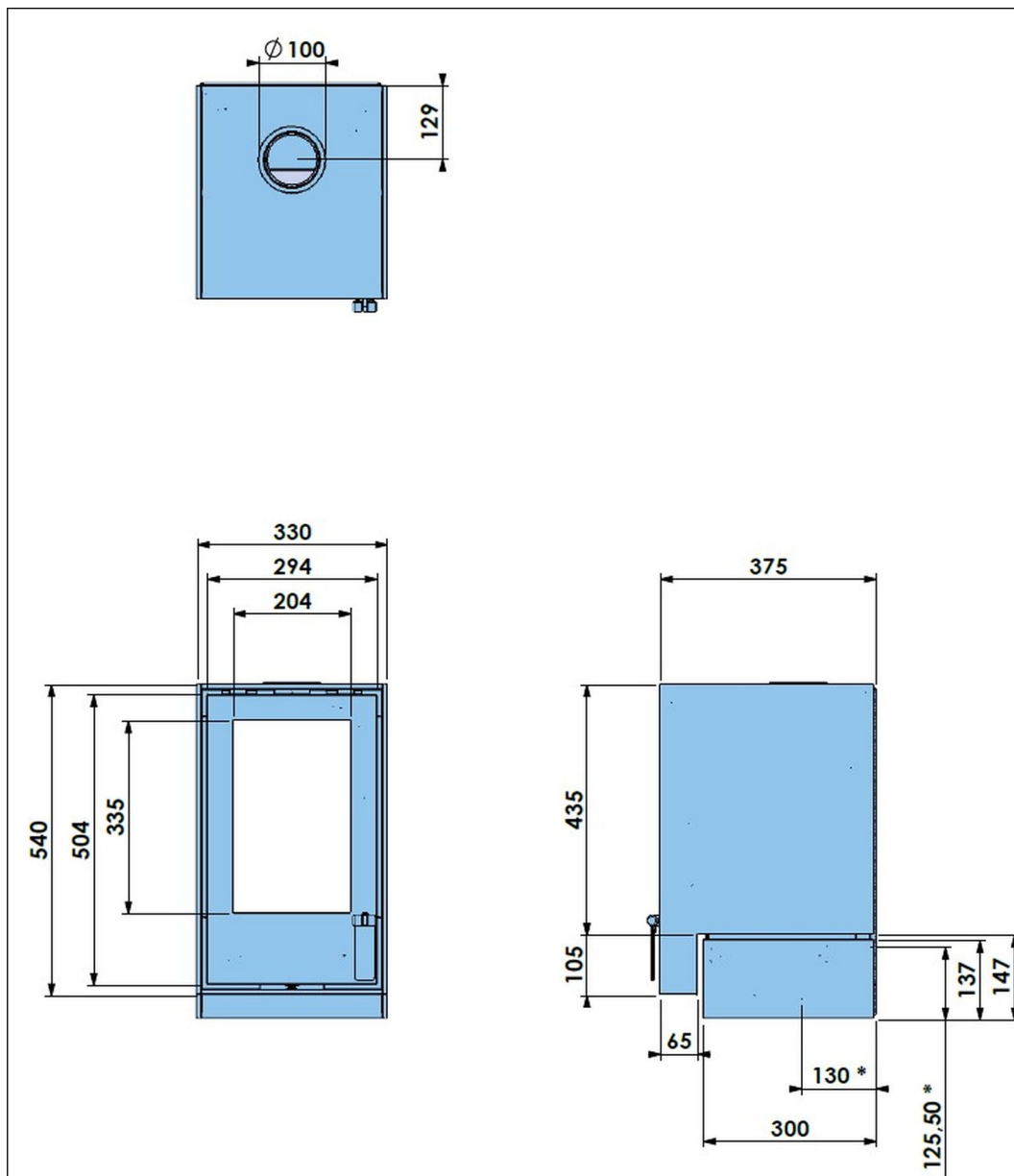
**) si le poids du conduit de cheminée, en tout ou partie, soutenu par l'appareil dépasse l'indication, le conduit de cheminée doit être soutenu par un support mural.

11.2



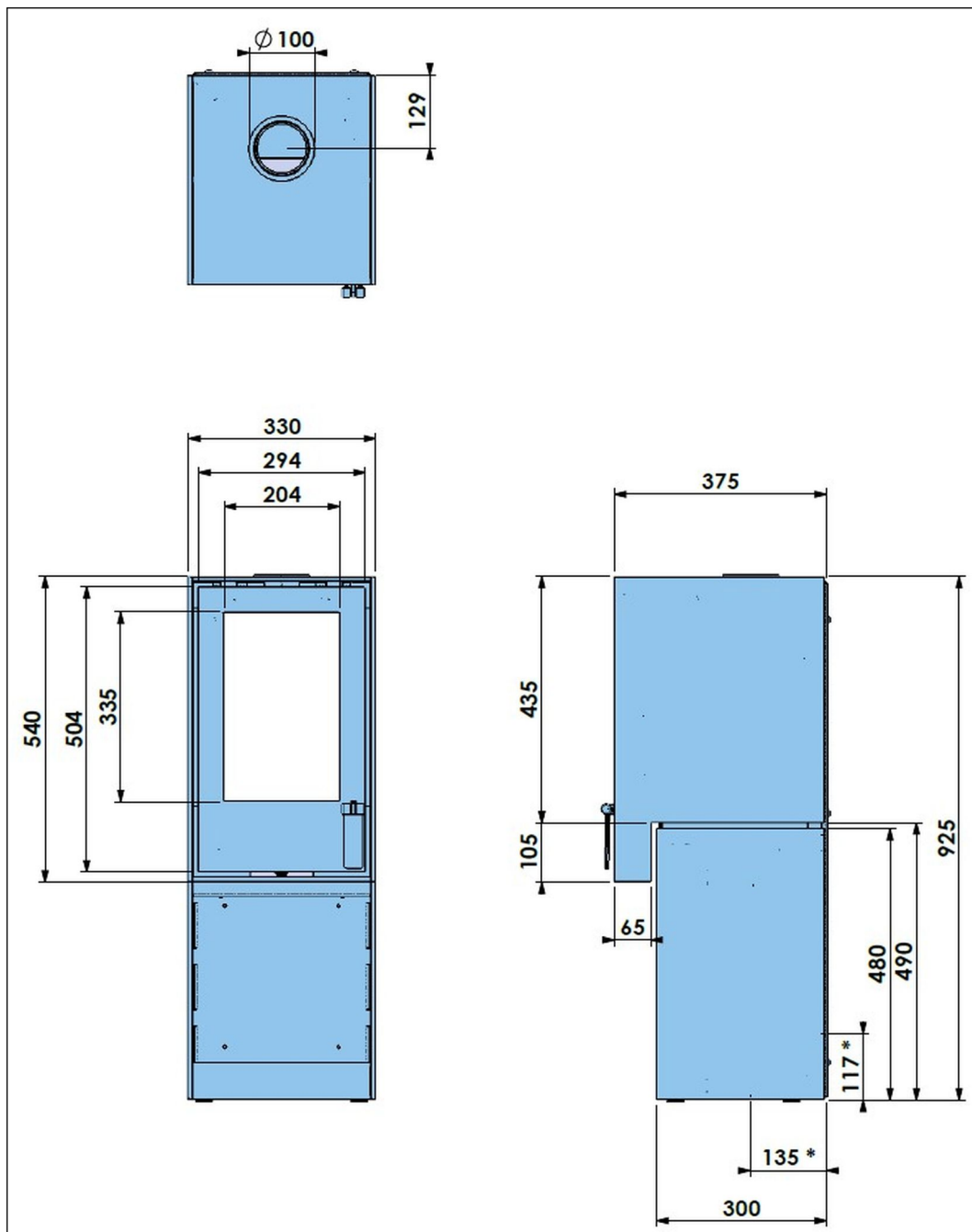
12 Dimensions

12.1 Dimensions BOX 25 35



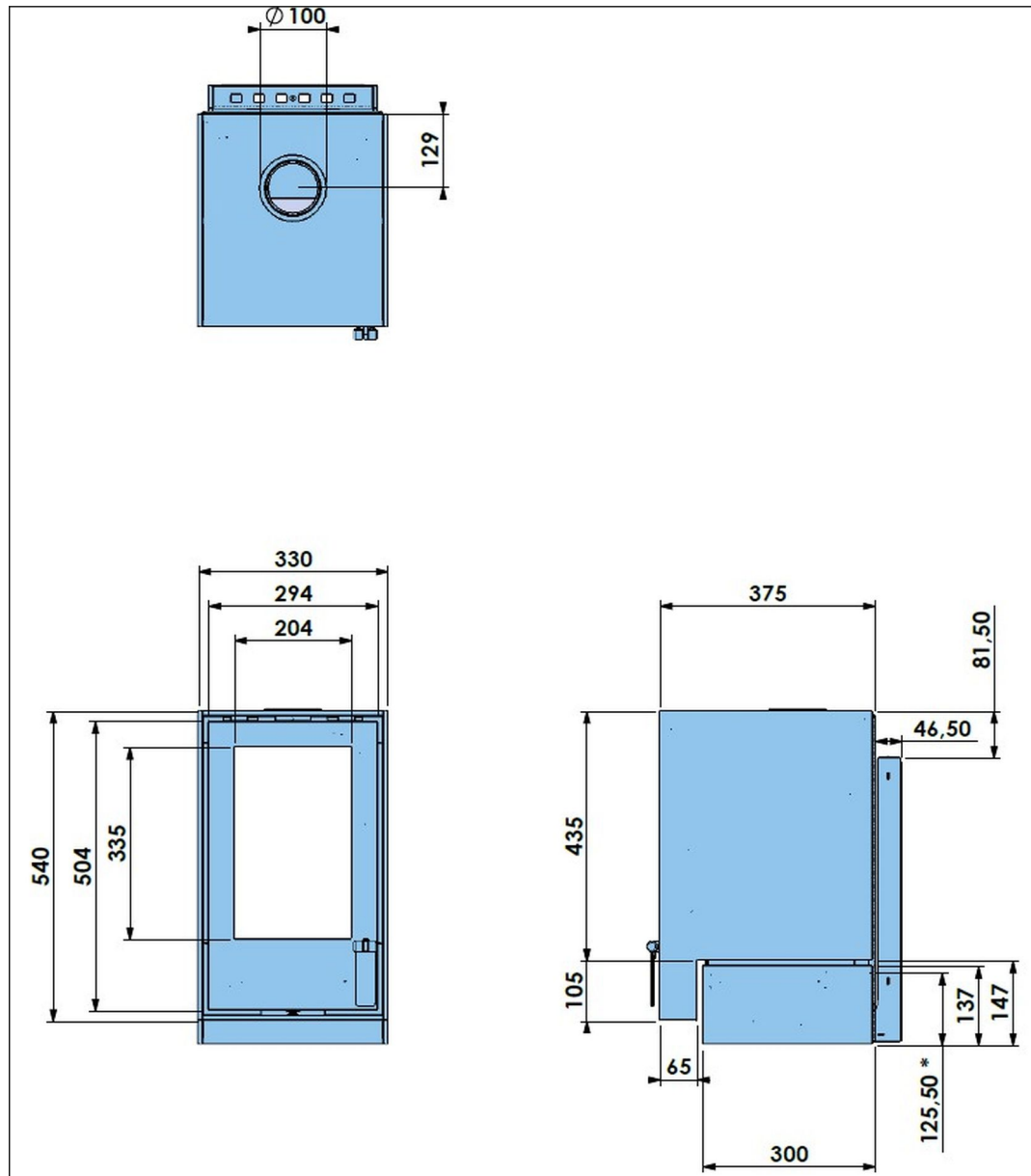
*) Ouvertures d'entrée d'air de combustion ($\varnothing 80$) à l'arrière et au fond de l'appareil.

12.2 Dimensions BOX 25 35 avec module stockage de bûches de bois



*) Ouvertures d'entrée d'air de combustion ($\varnothing 80$) à l'arrière et au fond de l'appareil.

12.3



*) Ouvertures d'entrée d'air de combustion (Ø 80 mm) à l'arrière et au fond de l'appareil.

13 Conditions de la garantie

Pour une demande sous garantie, il est important d'enregistrer l'appareil Barbas après son achat via le site www.barbasbellfires.com.

Conditions de la garantie Barbas Bellfires

Barbas Bellfires B.V. garantit la qualité des appareils Barbas fournis et celle des matériaux employés. Tous les appareils Barbas ont été développés et fabriqués selon les normes les plus exigeantes de qualité. Si, en dépit de tout, l'appareil Barbas que vous avez acheté présente un quelconque défaut, Barbas Bellfires B.V. vous offre la garantie de fabricant suivante.

Article 1 : Garantie

1. Si Barbas Bellfires B.V. détermine que l'appareil Barbas que vous avez acheté est défectueux en résultante d'un défaut de fabrication ou matériel, Barbas Bellfires B.V. garantit la réparation ou le remplacement de l'appareil à titre gratuit, sans aucun frais de pièces de rechange ou de main-d'œuvre.
2. La réparation ou le remplacement de l'appareil Barbas est entrepris par Barbas Bellfires B.V. ou le revendeur Barbas, à la discrétion de Barbas Bellfires B.V.
3. Cette garantie s'ajoute à la garantie nationale légale existante des revendeurs Barbas dealers et de Barbas Bellfires B.V. dans le pays d'achat et n'est pas destinée à limiter vos droits et prétentions sur le fondement des dispositions juridiques en vigueur.

Article 2 : Conditions de la garantie

1. Si vous souhaitez émettre une réclamation au titre de la garantie, veuillez contacter votre revendeur Barbas.
2. Les réclamations doivent être signalées aussi vite que possible après leur manifestation.
3. Les réclamations sont acceptées uniquement si elles sont communiquées au revendeur Barbas conjointement avec le numéro de série de l'appareil Barbas mentionné dans les documents joints.
4. En outre, l'original du reçu (facture, reçu ou reçu d'espèces) indiquant la date d'achat doit aussi être soumis.
5. Les réparations et remplacements durant la période de garantie ne donnent aucunement droit à une extension de la période de garantie. Après une réparation ou un remplacement de pièces sous garantie, la période de garantie est censée avoir démarré à la date d'achat de l'appareil Barbas.
6. Si une pièce spécifique est éligible au titre de la garantie mais la pièce d'origine n'est plus disponible, Barbas Bellfires B.V. fait en sorte qu'une pièce alternative offrant pour le moins la même qualité soit fournie.

Article 3 : Exclusions de la garantie

1. La garantie relative à l'appareil Barbas perd ses effets dans les cas suivants :
 - a. l'installation ne respecte pas les instructions d'installation ou la réglementation nationale /locale ;
 - b. l'installation, la connexion ou la réparation n'a pas été confiée à un revendeur Barbas ;
 - c. l'utilisation ou la maintenance n'a pas respecté les instructions d'usage ;

- d. modification, négligence ou traitement brutal ;
 - e. dommages résultant de causes externes (hors de l'appareil lui-même), ainsi la foudre, un dégât des eaux ou un incendie ;
2. En outre, la garantie est annulée si l'original du reçu d'achat présente une modification, une suppression ou une élimination, voire est illisible.

Article 4 : Région de garantie

1. La garantie est uniquement valide dans les pays de commercialisation des appareils Barbas via un réseau de revendeurs officiels.

Article 5 : Période de garantie

1. Cette garantie est accordée uniquement durant sa période de garantie.
2. Le corps de l'appareil Barbas est garanti pour une période de 10 ans contre tous les défauts inhérents à la fabrication et aux matériaux, à partir de la date d'achat.
3. Pour les autres pièces de l'appareil Barbas, une garantie similaire s'applique pendant deux ans à compter de la date d'achat.
4. Pour les pièces utilisateur - vitre, bourrelet d'étanchéité de vitre et intérieur de la chambre de combustion - une garantie similaire s'applique jusqu'à la première combustion.

Article 6 : Responsabilité

1. Une réclamation acceptée par Barbas Bellfires B.V. au titre de cette garantie n'implique pas automatiquement l'acceptation par Barbas Bellfires B.V. de la responsabilité envers des dommages possibles. La responsabilité de Barbas Bellfires B.V. ne s'étend jamais au-delà des éléments énoncés dans ces conditions de la garantie. Toute responsabilité de Barbas Bellfires B.V. pour les dommages conséquents est expressément exclue.
2. L'énoncé de cette disposition n'est pas valide si et dans la mesure où une disposition obligatoire l'exige.
3. Tous les accords conclus par Barbas Bellfires B.V. sont, sauf mention contraire spécifique, effectués par écrit et dans la mesure où ils sont permis par la législation applicable, soumis aux conditions générales de vente et de livraison FME-CWM pour le secteur technologique.

Barbas Bellfires B.V.
Hallenstraat 175531 AB Bladel
Pays-Bas
Tél. : +31-497339200
E-mail : info@Barbas.com

Conservez soigneusement les documents joints : ils indiquent le numéro de série de l'appareil. Il vous sera nécessaire pour émettre une réclamation au titre de la garantie.

barbas .

Votre revendeur Barbas